



BULLETIN COMMERCIAL DES USINES RENAULT



LE

XXVIII^e

SALON DE L'AUTOMOBILE



Le XXVIII^e Salon de l'Automobile vient de s'achever sur un très beau succès pour notre marque.

Jamais nos voitures n'ont été si attrayantes et si admirées au Grand Palais. On les trouvait non seulement sur notre stand, mais encore sur ceux de tous les carrossiers et même dans la Galerie où, pour la première fois cette année, étaient présentées des automobiles d'avant-guerre.

C'est là que l'on pouvait voir quelques ancêtres RENAULT et notamment celle qui triompha en 1908 dans la course Paris-Vienne.

Toutes nos expositions, celles du Grand Palais, celle de nos Magasins des Champs-Élysées, celle de l'Esplanade des Invalides, comme celle de l'Usine, ont reçu un nombre plus élevé encore que l'année dernière de visiteurs et, d'autre part, le nombre des essais effectués a été cette année considérable.

Pendant toute la durée du Salon, nos vendeurs et ceux de nos Agents qui se trouvaient aux alentours de notre stand ont pu entendre les réflexions favorables à notre marque que faisaient les visiteurs.



Le chiffre de nos commandes de la première quinzaine d'octobre dépasse de 25 % le chiffre de l'année dernière pour la période correspondante.

Notre succès peut s'expliquer certes par la renommée universelle de notre marque et par la confiance que fait naître l'importance connue de nos Usines. Mais il y a des raisons d'un ordre moins général qu'il nous a paru intéressant de retracer rapidement ici pour vous.

Notre gamme. — Notre gamme de voitures de tourisme et de luxe, et notre gamme de véhicules industriels sont absolument uniques au monde par leur étendue.

Seule notre marque peut atteindre une clientèle considérable répartie dans toutes les classes de la Société. Un client, quel qu'il soit, doit trouver chez nos

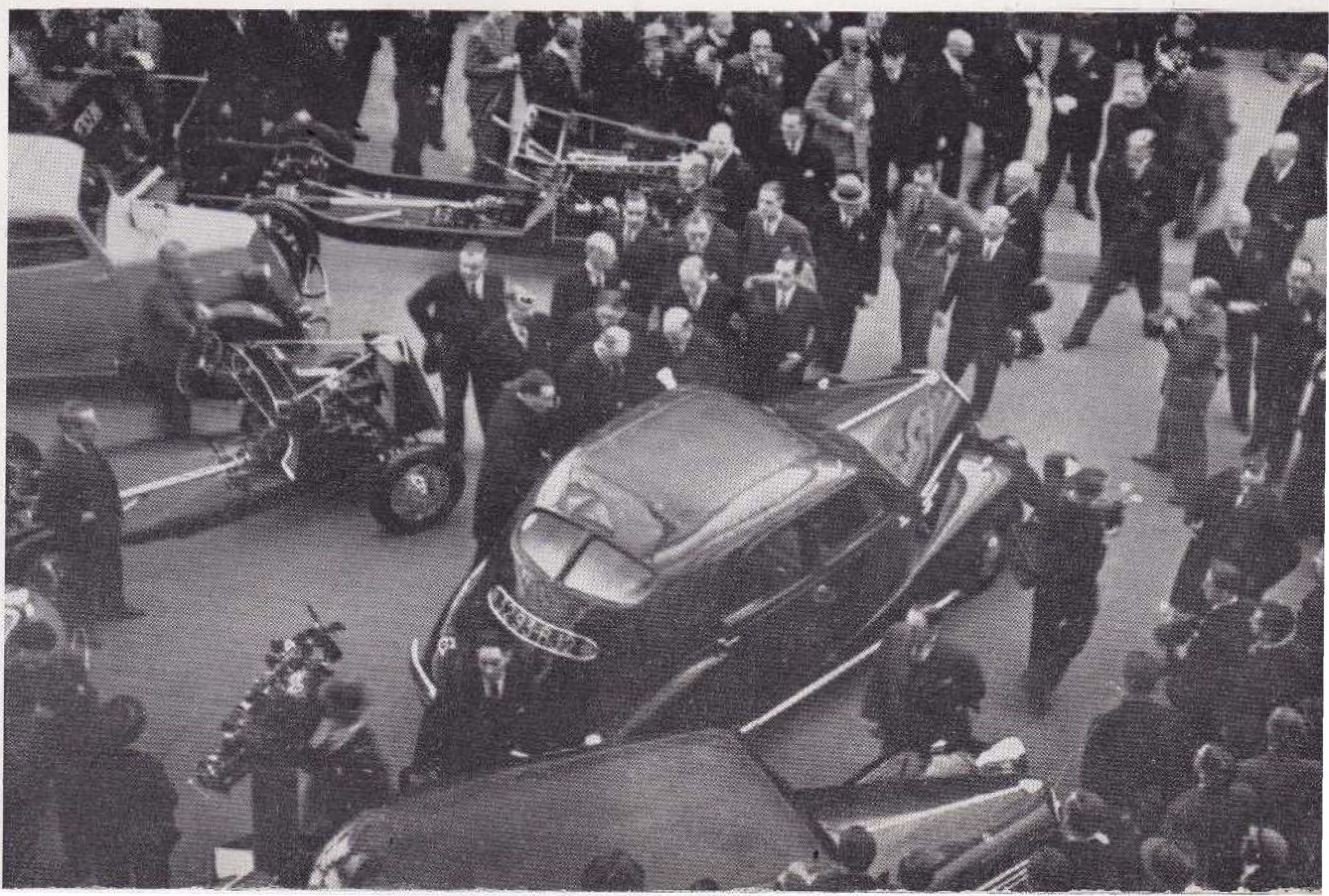


Visites
officielles.



Agents le modèle qui lui convient, ce qui assure à nos Représentants l'universalité de la clientèle automobile. Mais il est évidemment indispensable que le vendeur qui prend contact avec ce client connaisse parfaitement tous les modèles que nous fabriquons et leurs avantages respectifs.

La qualité de notre construction. — Il est facile de construire des voitures brillantes pendant six mois, mais qui après 10.000 kilomètres exigent le remplacement de tous leurs organes. Comme vous le savez, nous n'avons jamais recherché à tout prix la légèreté des organes ; nous avons toujours veillé à ce que nos voitures soient avant tout robustes. Il est à ce sujet facile de faire remarquer au client le nombre de vieilles RENAULT qui circulent sur nos routes.



M. Lebrun
au stand Renault.



Curiosité...

Nos aciers sont au moins égaux en qualité à ceux des plus grands producteurs du monde et nos voitures de 1934 sont plus robustes que jamais.

Nos nouveaux modèles.

Vous connaissez la ligne de nos nouvelles carrosseries, plus belle encore que celle de l'an dernier. Et pourtant, les récents concours d'élégance ont prouvé notre incontestable supériorité dans ce domaine.

Nous présentons de nouvelles carrosseries : d'une part les carrosseries supersport et d'autre part la carrosserie coach décapotable sur nos 4 cylindres.

Nos voitures décapotables ont obtenu un succès extraordinaire de la part de la clientèle et le chiffre des commandes en Monaquatre, Primaquatre, Vivasport décapotables atteint le 1/3 de celui des conduites intérieures des mêmes modèles.

Perfectionnements. — Tous nos modèles ont reçu des perfectionnements importants qui tendent à augmenter encore le confort et l'agrément de conduite de nos voitures.

Perplexité...



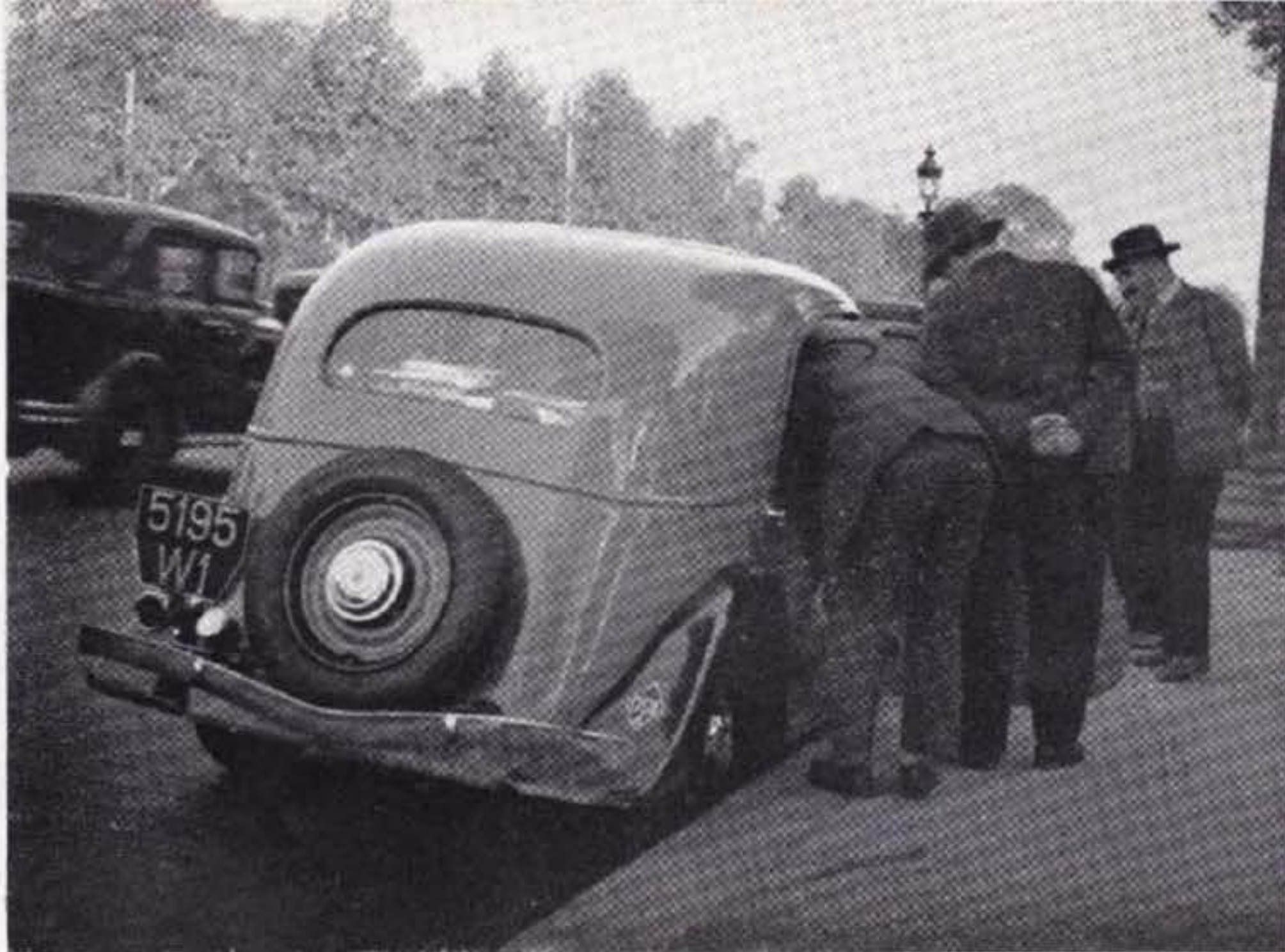
Les visiteurs du Salon ont été très intéressés par notre système de démarrage automatique, par le frein horizontal, par le nouvel équipement intérieur de nos modèles.

Nos véhicules industriels.

Nous sommes sans conteste, et de loin les plus grands constructeurs de véhicules industriels de France. C'est pourquoi nous vous demandons instamment de pousser de plus en

plus ce département de vos affaires.

Trop souvent, vos voyageurs offrent chez certains commerçants des voitures de tourisme, sans essayer de vendre les véhicules industriels dont ces commerçants peuvent avoir besoin. Votre tâche est d'autant plus facilitée, que nous fabriquons absolument tous les véhicules industriels, tous les châssis et toutes les carrosseries possibles.



...Examen.

Nos prix. — Comme toujours, nos prix sont les plus intéressants à qualité égale, et ils doivent vous permettre de réaliser cette année un chiffre-record de ventes.

Pour moins de 30.000 francs nous présentons notamment une voiture : la Vivasport, absolument comparable aux 8 Cylindres les plus puissantes et les plus coûteuses qui peuvent être importées en France.

Une nouvelle année automobile va donc commencer et, encore une fois, nous pouvons dire qu'en ce qui nous concerne, nous avons fait tout ce que nous pouvons pour vous permettre d'augmenter l'importance de vos affaires.

...Et commande.

Il vous appartient maintenant de présenter nos modèles, de prospecter votre clientèle et d'attirer par tous les moyens les acheteurs à notre marque.

C'est pour ce résultat que nous vous demandons de travailler en collaboration confiante et étroite avec nous. Nous sommes sûrs que vous n'y faillirez pas.



BAR

BAR

OUVERT JUSQU'A 23 H

ARTIE

RENAULT

OMNIA

HOICHS



NOS VOITURES DE SPORT ET DE LUXE 1935

Le Salon qui vient de fermer ses portes a consacré de la manière la plus éclatante, par l'accueil qui leur a été réservé par le public, les qualités remarquables de nos voitures de Tourisme et la perfection de leur présentation qui ont fait du Stand RENAULT le principal pôle d'attraction du Grand Palais.

SÉCURITÉ

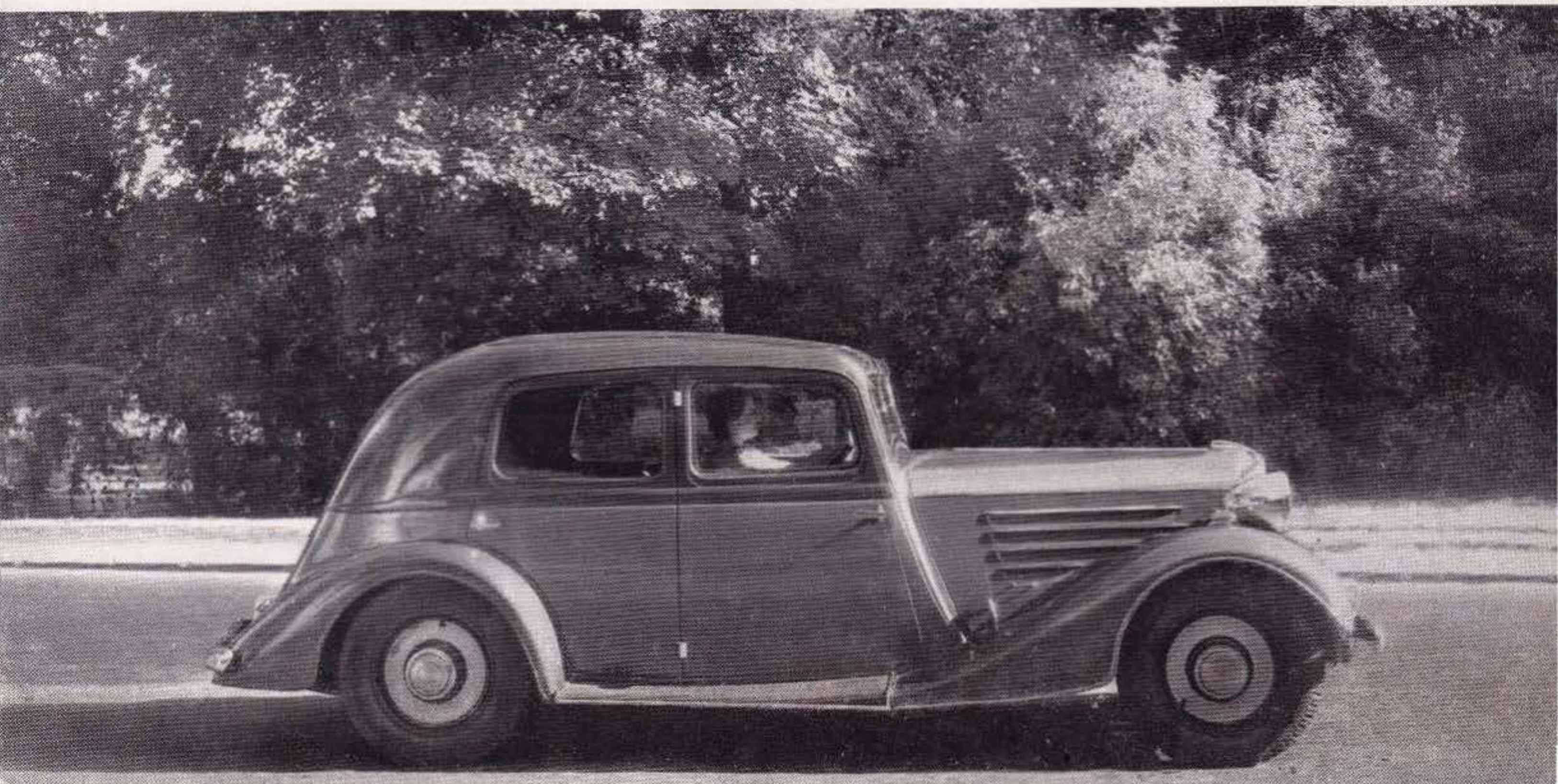
Le souci primordial qui préside à la conception de nos matériels est la sécurité. Aussi restons-nous fidèles aux formules simples et certaines que l'expérience a consacrées :

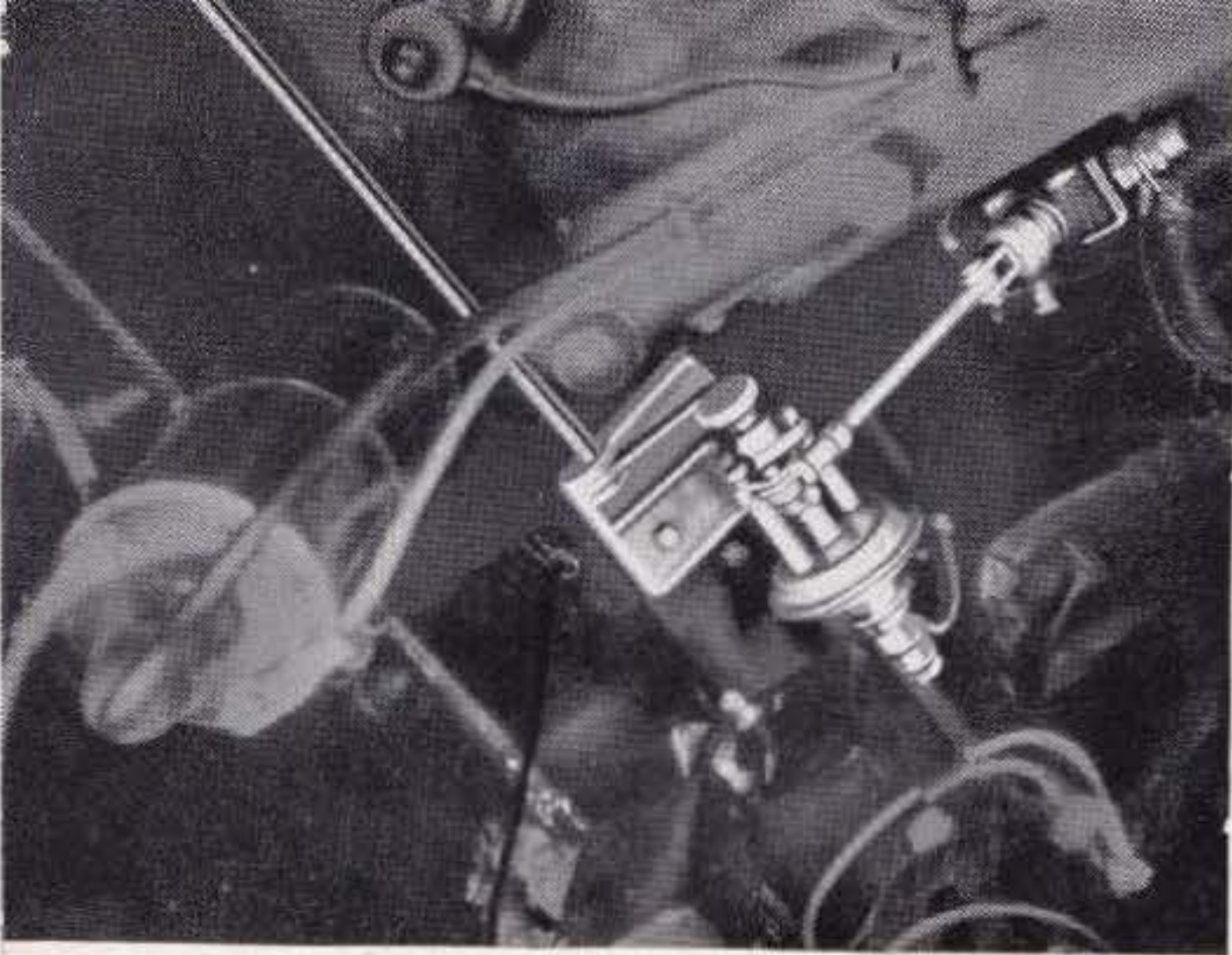
SÉPARATION DES ORGANES DIRECTEURS ET PROPULSEURS

Une direction ne peut être précise et sûre que si elle est indépendante des organes de propulsion.

RÉPARTITION CONVENABLE DES POIDS SUR LES DEUX ESSIEUX

L'adhérence parfaite des quatre roues est la condition fondamentale d'une bonne tenue de route et d'un bon confort ; là encore, la séparation des organes moteurs et propulseurs participe grandement à la judicieuse répartition des poids.





Commande couplée de l'accélérateur et du démarreur.



Nouvelles roues élégantes et résistantes.

Le nouveau tableau de bord.



SOLIDITÉ DE L'ENSEMBLE PAR LA RIGIDITÉ DU CHASSIS

Tous nos châssis sont, maintenant, à cadre trapézoïdal, largement entretoisé, ceux des 6 et 8 cylindres étant constitués par des longerons-caissons.

Dans la **Celtaquat** la caisse rivée sur le châssis participe à la rigidité de l'ensemble.

La « carrosserie mixte », permet, seule, la fabrication de caisses absolument rigides et dont l'assemblage des éléments peut s'effectuer d'une façon parfaite.

L'armature-bois donne à la caisse une souplesse suffisante pour éviter que dans le travail qu'elle doit subir il ne se produise des efforts amenant des cristallisations dans le métal, origine principale des déchirures et des ruptures.

La forme aérodynamique encore plus marquée en 1935 a également permis par surbaissement des caisses, l'abaissement du centre de gravité et, par conséquent, a encore augmenté la stabilité de nos voitures.

SURPUISSANCE

La présentation de la Vivasport au Salon 1933 et l'équipement de nos châssis Nervasport et Nervastella avec moteur 8 cylindres 80 X 120, ainsi que la création de la **Celtaquat** dans le courant de l'exercice, avaient achevé de donner à notre gamme la caractéristique essentielle de nos conceptions mécaniques : la **surpuissance**.

Bien avant que la modification du système fiscal ait enfin permis aux constructeurs français la mise en série de moteurs **rationnels** ; RENAULT, s'était, le premier, engagé dans cette voie.

Ce n'est qu'après la promulgation des décrets modifiant la fiscalité que la plupart de nos concurrents nous ont suivis.

Il a été présenté au Salon, par les différentes marques, 20 nouveaux modèles de voitures sur lesquels le moteur a une cylindrée plus forte qu'auparavant.

AÉRODYNAMISME

Au Salon 1933, nous fûmes les premiers à entrer dans la voie de l'aérodynamisme, solution **moderne et rationnelle**, seule capable de satisfaire à la qualité la plus appréciée de la clientèle : la vitesse.

Les critiques n'ont pas manqué de s'élever, atteignant une virulence d'autant plus grande que nos concurrents n'avaient poursuivi aucune étude dans ce sens et étaient, par conséquent, largement dépassés.

Au Salon 1935, nous conservons notre avance par l'introduction de la roue de secours dans l'arrière de la caisse, que nous sommes, seuls, à réaliser en grande série.

ÉLÉGANCE - CONFORT

Les progrès poursuivis dans l'aérodynamisme ont encore eu, comme avantage, des améliorations très sensibles de la ligne générale des voitures. Le panneau de custode inférieur vient harmonieusement terminer l'arrière de nos voitures.

Les volets et les flancs des capots ont été remplacés par des fentes horizontales soulignées par des bandes chromées dont l'élégance concourt à l'affinement de la ligne du capot.

Nous avons été imités une fois de plus dans notre heureuse innovation du coffre à bagages intérieur que la plupart de nos concurrents ont adopté.

Les sièges tubulaires ont permis de donner un plus grand confort aux passagers avant, tout en donnant à l'intérieur des voitures un cachet moderne du meilleur aloi.

La courbure du levier de changement de vitesse et la disposition de la commande du frein à main par une manette placée sur le tableau de bord et se tirant horizontalement, contribuent également, d'une façon très sensible, au confort des places avant.

Des peintures aussi variées qu'heureuses permettent de satisfaire les goûts les plus divers de la clientèle.

Nous avons apporté un soin tout particulier à la finition de nos Vivastella et Nervastella, voitures de grande classe dans lesquelles l'élégance de la garniture est digne des soins qui président à leur confection.

PERFECTIONNEMENTS MÉCANIQUES

En dehors des nouvelles dispositions des leviers de changement de vitesse et du frein à main, signalées plus haut, nous avons doté nos modèles 1935 de nouveaux dispositifs qui seront particulièrement appréciés de la clientèle.

CARBURATEUR A COMMANDE DE DÉPART THERMOSTATIQUE

Nous avons adapté à nos 4 cylindres, le système de départ commandé automatiquement par un système thermostatique qui enlève au conducteur, toute sujétion pour la mise en route du moteur froid.

Toutes nos voitures sont également munies d'un système couplant la pédale d'accélérateur à la commande du démarreur, le contact étant mis, il suffit donc d'appuyer sur la pédale d'accélérateur pour que le moteur se mette en marche. Dès que le moteur tourne, la dépression par l'intermédiaire d'une cellule manométrique débraye la commande du démarreur.

GAMME DES VOITURES DE TOURISME

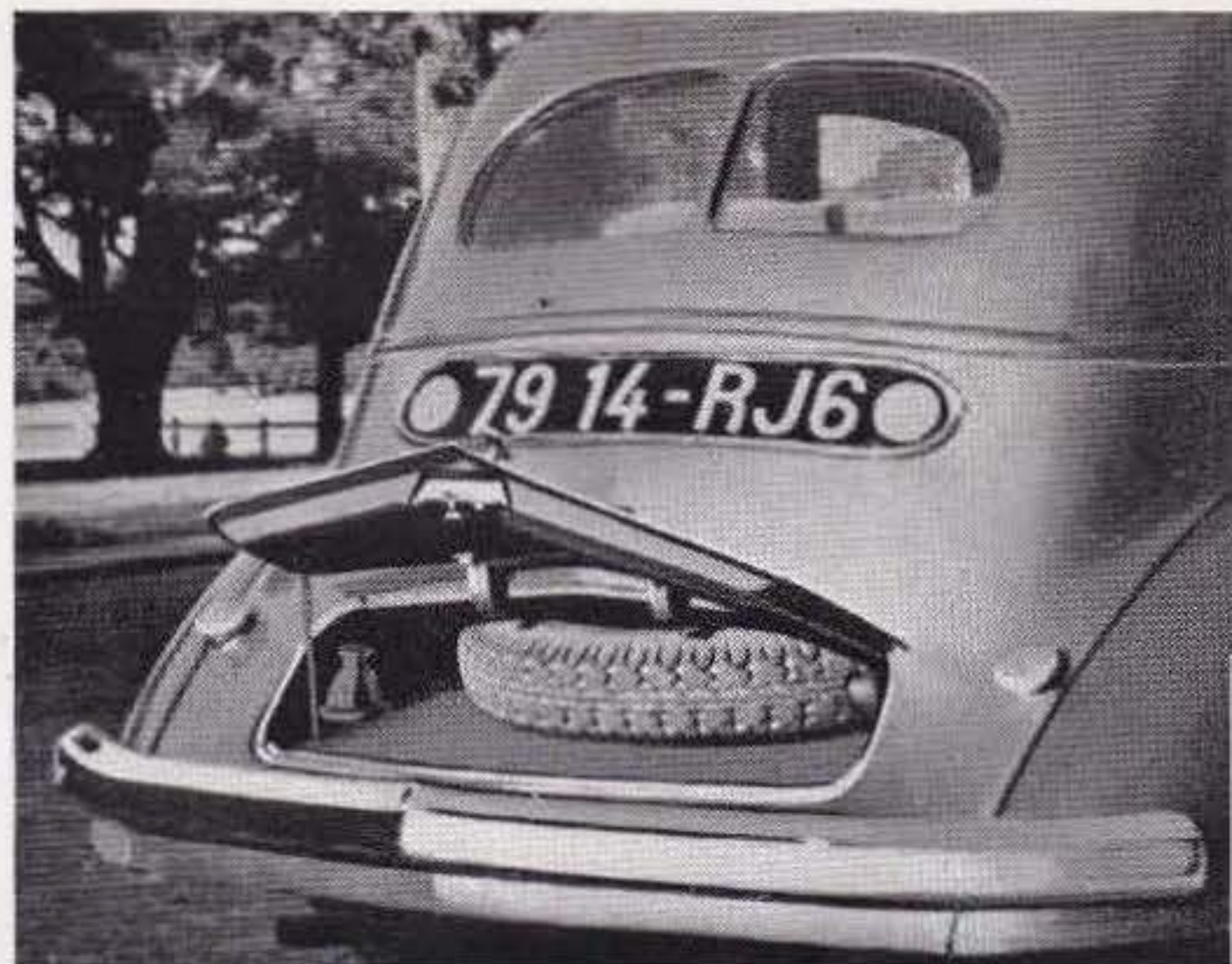
La gamme des modèles 1935 comprend :

LES 4 CYLINDRES	}	CELTAQUATRE
		MONAQUATRE
		PRIMAQUATRE
		VIVAQUATRE

Nous avons maintenu à la **Celtaquat** la forme que nous lui avons donnée dès l'origine et par conséquent, la roue de secours reste à l'extérieur. La question du poids étant, pour cette voiture, l'élément fondamental de ses qualités (économie, rapidité, maniabilité) il n'était pas possible de concevoir pour elle l'introduction de la roue de secours dans la caisse. Cette solution aurait entraîné une augmentation

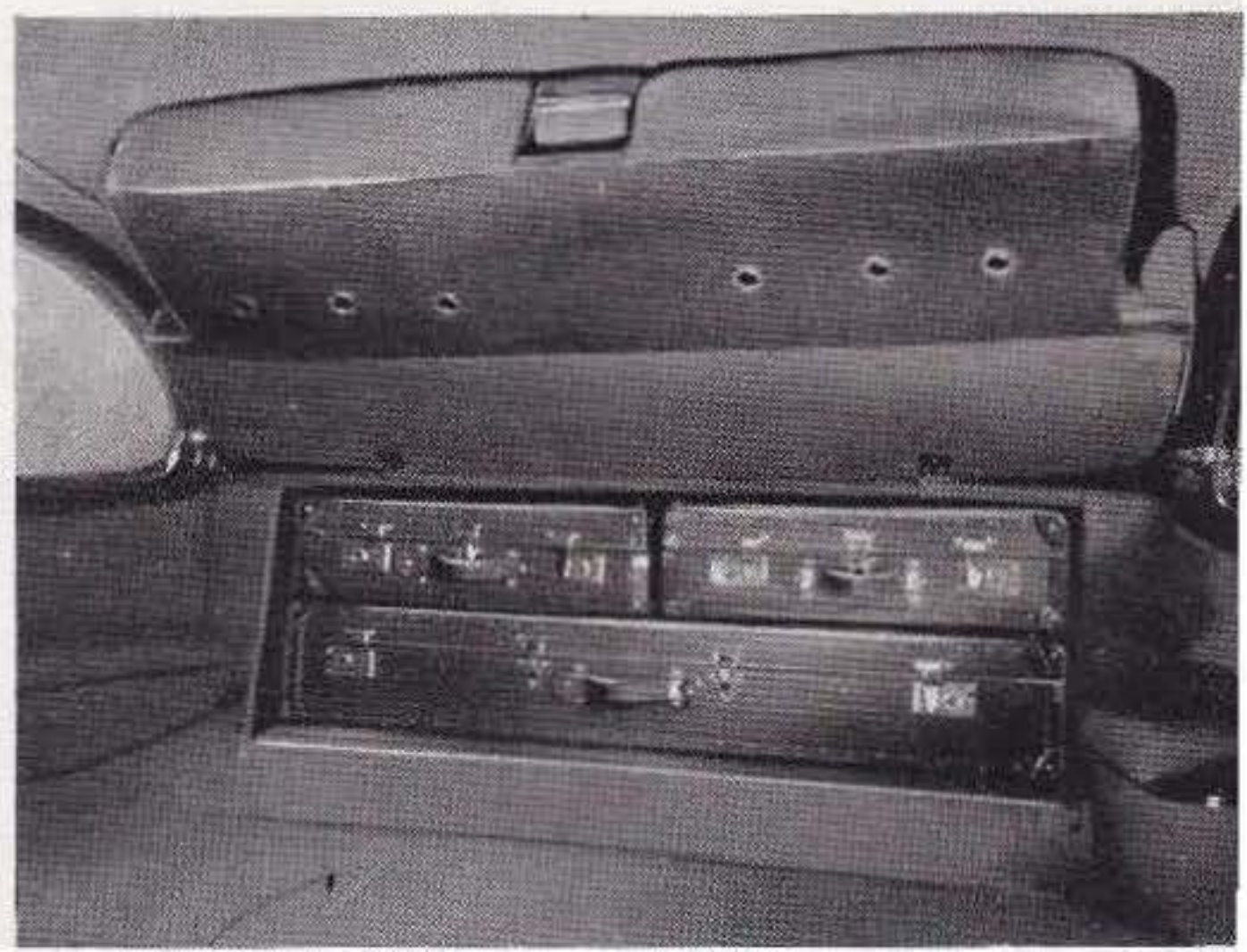


Nouveaux sièges tubulaires.



La roue de secours et la plaque de police sont dissimulées.

Les mallettes à l'abri du vol et de la poussière.



des dimensions de cette voiture, donc une diminution très appréciable de son aptitude à se faufiler dans les encombrements, une augmentation du poids, c'est-à-dire en définitive, à la fois une diminution de vitesse et une augmentation de consommation.

La **Celtaquat** est la seule voiture du marché offrant pour un prix modique les joies de la vitesse, l'agrément de conduite, le confort et l'absolue sécurité.

Nous avons complété notre gamme de carrosseries Monaquat et Primaquat par la présentation de nouveaux modèles qui ont fait sensation au Salon, les Coaches décapotables 4 places.

Ces voitures offrent à la clientèle des 4 cylindres les joies de la promenade en famille, permettant à tous de jouir complètement des paysages dans les meilleures conditions de confort et d'agrément. Elles seront particulièrement appréciées dans les pays accidentés.

La ligne harmonieuse de nos conduites intérieures 4 cylindres se compare aux créations des maîtres carrossiers. En particulier, la Vivaquat est la voiture familiale d'une élégance jamais encore atteinte dans ce type.

Nous avons supprimé les berlines Vivaquat dont les dimensions étaient intermédiaires entre les conduites intérieures Primaquat et les conduites intérieures Vivaquat ; elles ne correspondaient pas à un réel besoin de la clientèle et leurs ventes avaient baissé au bénéfice de ces deux derniers modèles.

LES 6 CYLINDRES : VIVASPORT ET VIVASTELLA

Nos 6 cylindres Vivasport et Vivastella, rivales heureuses de la plupart des 8 cylindres, représentent la gamme la plus variée permettant de satisfaire aux goûts les plus difficiles de la clientèle « connaisseurs ».

Nous nous sommes particulièrement attachés, cette année, à l'amélioration des lignes de nos 6 cylindres en développant leur confort, leur élégance et leur fini.

Les performances de nos 6 cylindres sont absolument remarquables. La Vivasport permet, en particulier, dans des conditions d'économie et de sécurité sans pareilles, de réaliser les moyennes les plus élevées :

MOINS DE 18 LITRES AU 100 KILOMÈTRES A 85 KILOMÈTRES DE MOYENNE

LES 8 CYLINDRES NERVASPORT, NERVASTELLA, REINASPORT

constituent un groupe de voitures à nul autre comparable.

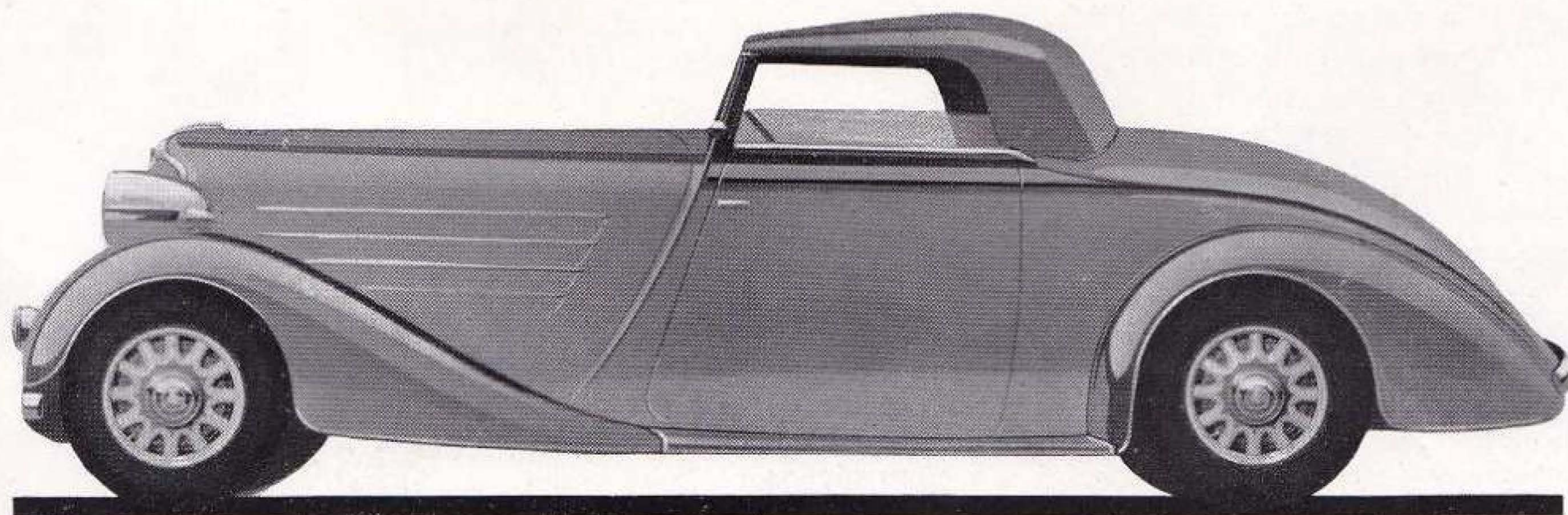
Elles offrent les possibilités les plus complètes : joie de conduire, performances hors de pair, confort et sécurité parfaite.

Pour la satisfaction de la clientèle, que nous pouvons appeler « d'avant-garde », nous avons présenté au Salon, nos VIVASTELLA et NERVASTELLA GRAND SPORT, réalisations au goût le plus français de la tendance la plus moderne, dans l'ordre aérodynamique.

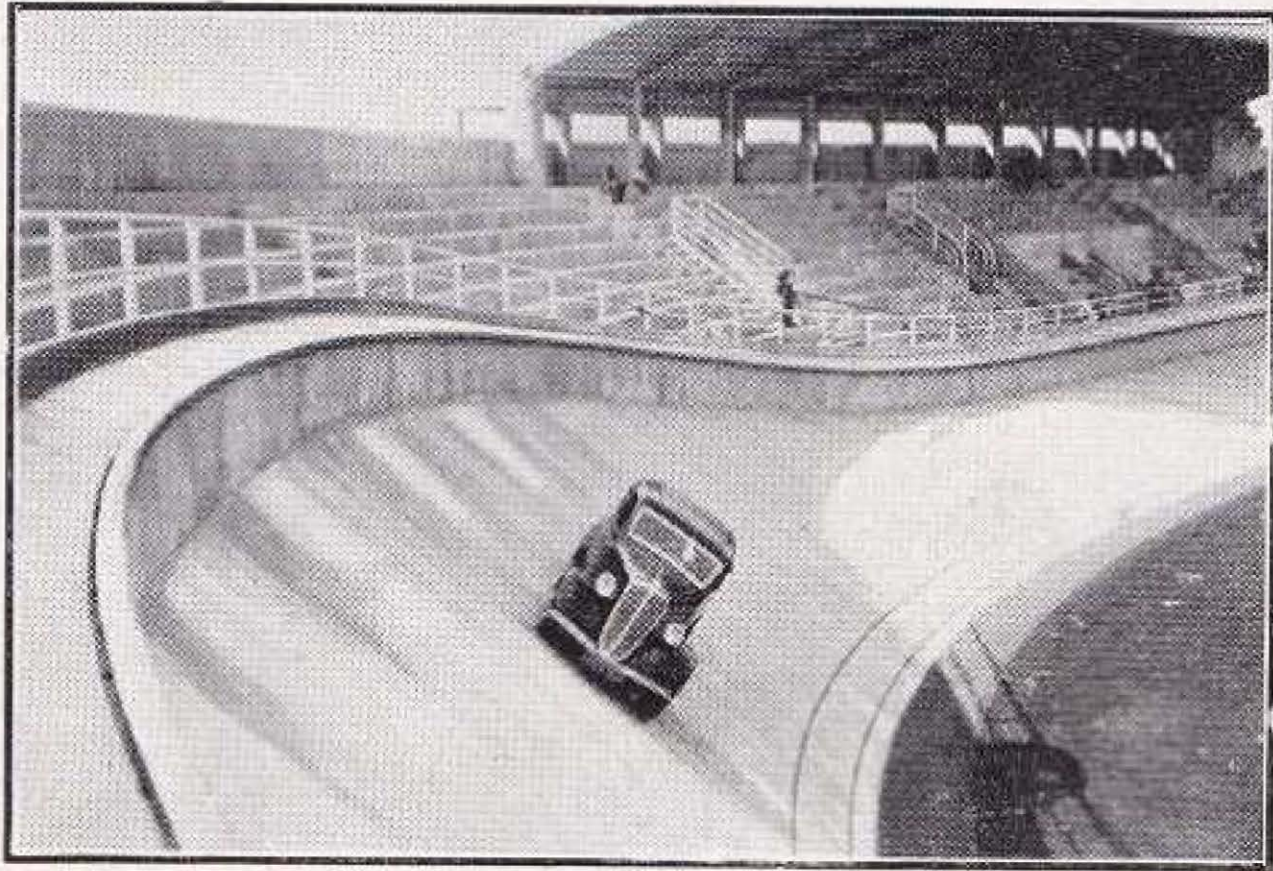
Le succès rencontré par cette présentation est la dernière note du concert de louanges qui a salué, au Salon, l'exposition des modèles RENAULT 1935.

La ténacité de nos efforts de production et l'allant commercial de tous les représentants de notre marque, nous ont permis, au cours de l'exercice 1933-34 de battre le record des ventes dans le cours d'un exercice.

Nous sommes persuadés que la persévérance dans notre souci de perfectionnement de nos matériels facilitera la tâche de nos collaborateurs et amis en contact immédiat avec la clientèle et que nous aurons la joie de constater à la fin de l'exercice qui s'ouvre que nous aurons consolidé, dans tous les domaines, la position de la place qui est logiquement la nôtre : la première.



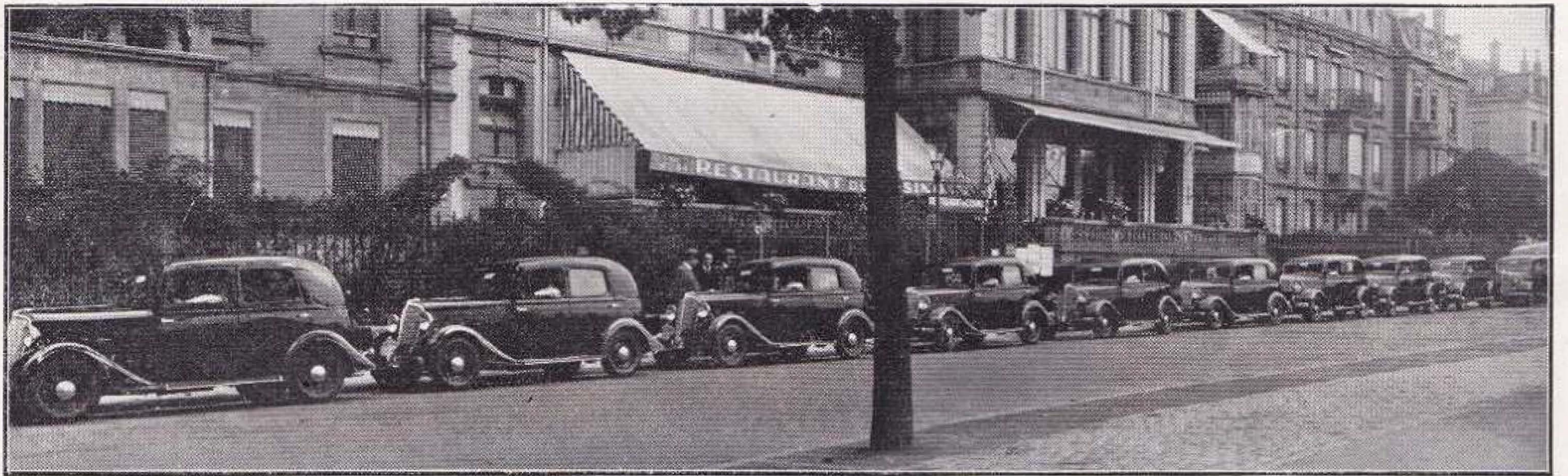
ECHOS



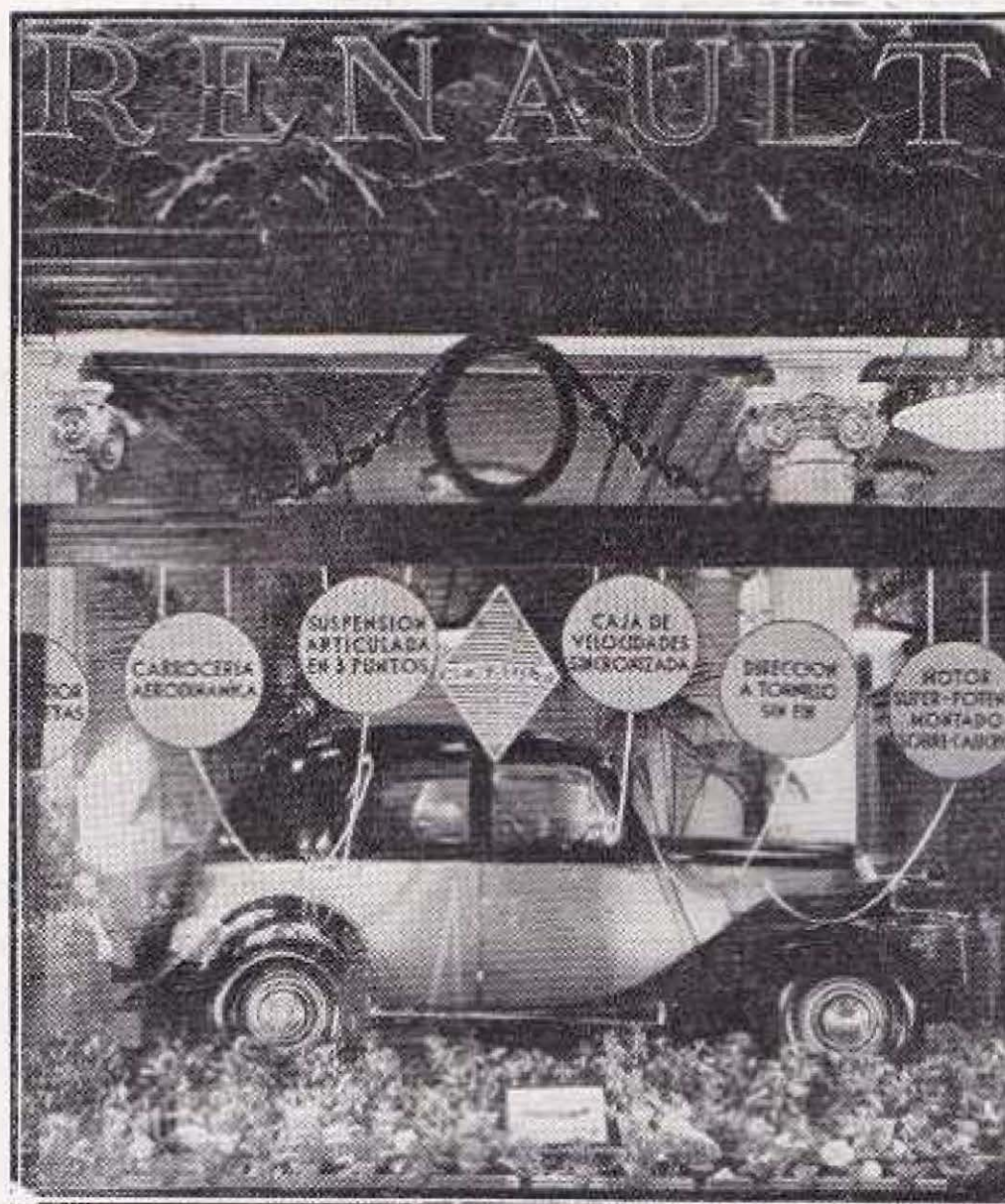
Un de nos clients, M. Lahaye, a démontré à Dijon, sur une piste cycliste, la parfaite stabilité de la **Celtaquatre**



Un car Tallin-Paris ! Pour les liaisons régulières sur de très longues distances, rien n'égale les cars Renault.



Une quantité impressionnante de taxis a été livrée au Luxembourg.



Exposition remarquablement organisée

par nos représentants à Madrid.

BIBLIOGRAPHIE

(Documents parus depuis le dernier Bulletin.)

1° DÉPLIANTS ET DOCUMENTS PROSPECTION :

- VT 236. — « La Monaquatre ».
- VT 237. — « La Primaquatre ».
- VT 238. — « La Vivaquatre ».
- VT 240. — « La Celtaquatre ».
- VT 241. — 6 cylindres Vivasport et Vivastella.
- VT 242. — 8 cylindres Renault.
- PL 197. — Véhicules Industriels Renault.
- PL 198. — Camionnettes 450 kgs, 750 kgs, 1.200 kgs.
- PL 199. — Les Camions légers, 2.000 kgs, 2.500 kgs, 3.500 kgs.
- PL 200. — Les Camions gros porteurs, 4 t. 5, 5 t. 5, 7 t. 5, 12 t. et 15 t.

2° AFFICHE :

- PG 181. — Affiche Celtaquatre.

3° TARIFS DE VÉHICULES ET MATÉRIELS DIVERS.

- N° 51. — Tarif des Voitures de tourisme. (4 Octobre 1934.)
- N° 140. — Tarif des Véhicules Industriels. (4 Octobre 1934.)

4° NOTICE D'ENTRETIEN :

- N. E. 275. — Camions gros porteurs, Cars et Tracteurs à essence (Camions 5 t. 5, 7 t. 5, 12 t., 15 t.; Tracteur 15 t., Car 33 places), type 1934.

5° DOCUMENTS ET NOTES RENAULT-SERVICE :

- N° 210. — Pose d'arrêtoirs de boulon sur l'essieu avant (Celtaquatre).
- N° 211. — Réglage de la vitesse du moteur. (Modification aux pompes d'injection.) — (Moteurs à huile lourde 4 C 96.)
- N° 212. — Suite à la note n° 211.

6° CATALOGUES DE PIÈCES DE RECHANGE.

- PR 231. — Voiture Vivaquatre (aérodynamique), type KZ 17.
- PR 234. — Voiture Vivastella, type ZA 2.
- PR 236. — Voiture Celtaquatre, type ZR 1.
- PR 237. — Voiture Primastella, type PG 8 - SA - 1933.
- PR 246. — Camions gros porteurs (charge utile 12 t.), types VT 6 AC¹ et VT 6 DC¹.

7° TARIFS DE PIÈCES DE RECHANGE :

- PR 244. — Tarif des roulements pour tous les véhicules Renault (Août 1934). (Ce tarif annule et remplace le tarif PR 181 et son rectificatif du 15 Mai 1934.)