

CARACTERISTIQUES

TYPE ZR 1 CELTAQUATRE

Châssis

Trapézoïdal formé de deux longerons emboutis, relevés aux extrémités et réunis par des traverses tubulaires. Largeur 560 mm à l'avant et 940 mm à l'arrière.

Moteur

Bloc à suspension amortie.

Cylindres : groupe monobloc de quatre cylindres formant carter supérieur. Culasse rapportée, soupapes latérales.

Alésage, course : 70 × 95 mm.

Cylindrée : 1 464 cm³.

Carter inférieur : formant réservoir d'huile, capacité 5 litres.

Vilebrequin en acier spécial forgé, porté par deux paliers régulés.

Pistons : en alliage d'aluminium, à fond plat et jupe fendue. Quatre segments, dont deux racleurs. Axe libre.

Bielles : en acier spécial, matricées, à section en I.

Distribution : par arbre à cames commandé par engrenages hélicoïdaux. Roue en céloron. Pousoirs à plateaux réglables.

Graissage : sous pression, par pompe à engrenages commandée par l'arbre à cames.

Filtre d'huile.

Taux de compression : 5,5.

Puissance réelle : 34 CV à 3 500 t/mn.

Allumage

Par batterie, bobine d'induction et distributeur.

Avance automatique et avance commandée à la main.

Refroidissement

Par radiateur multitubulaire placé à l'avant du moteur. Un ventilateur, commandé par une courroie, active la circulation d'air.

Circulation d'eau par thermosiphon, accélérée par une pompe montée en tandem avec le ventilateur. Un thermostat règle la température de l'eau de refroidissement.

Capacité du système 8,7 l.

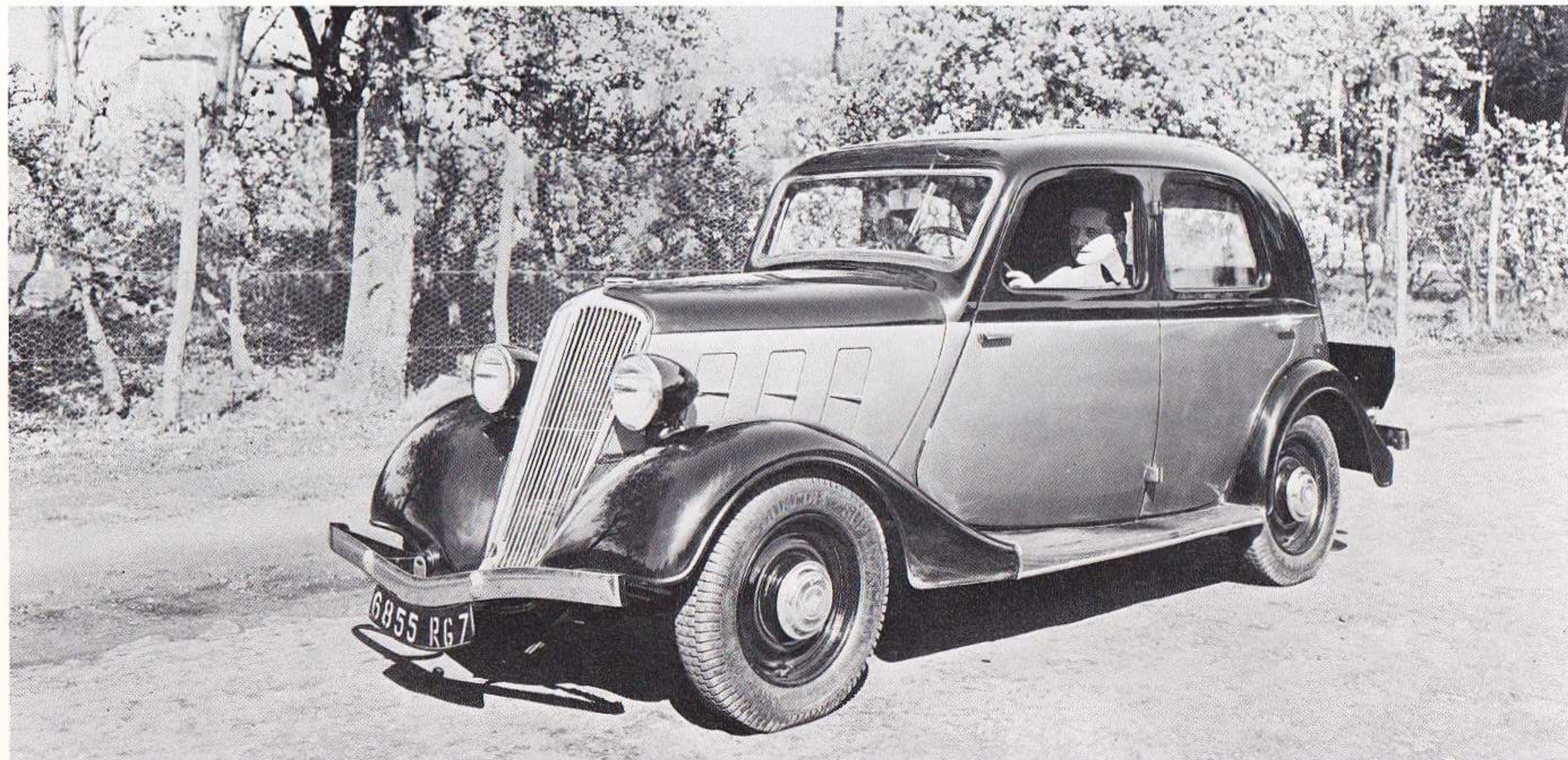
Carburateur

Marque Solex (diffuseur de 24 et gicleur 105 × 58 ou équipé d'un diffuseur de 22 et gicleur 90 × 58 à partir de novembre 1934).

Inversé à air constant et thermostarter. Filtre à essence. Épurgateur d'air et silencieux. Alimentation par pompe montée sur le moteur.

Réservoir fixé à l'arrière du châssis, d'une capacité de 36 l.

Châssis du type ZR 1 «Celtaquatre» carrossé en conduite intérieure luxe.



Transmission

Embrayage à disque unique élastique fonctionnant à sec, deux garnitures rivées.

Boîte de vitesse : à trois vitesses avant et une marche arrière.

Du type à deux baladeurs commandés par levier central oscillant.

Synchronisation pour 2^e et 3^e vitesses. 2^e silencieuse.

Transmission et axe arrière : poussée et réaction par tube central.

Axe arrière du type Banjo, constitué par deux demi-coquilles soudées électriquement.

Couple conique usuel 8 × 34.

Essieu avant

En acier spécial forgé à manetons inclinés. Fusée à plateau rectangulaire.

Suspension

Avant, deux ressorts droits avec jumelles à l'avant. La main du ressort du côté de la direction comporte un amortisseur en caoutchouc.

Arrière, un ressort transversal fixé aux supports de freins par l'intermédiaire de jumelles.

Amortisseurs hydrauliques à double effet.

Direction

A vis sans fin et secteur à denture excentrée.

Volant : à gauche, 440 mm de diamètre.

Le volant porte le bouton d'avertisseur.

Rayon de braquage : 4,80 m environ.

Freins

Deux freins à segments extensibles dans

tambours, commande par pédale aux quatre roues, commande par levier manuel aux quatre roues.

Roues

Amovibles à voile plein, garnies de pneumatiques 130 × 40.

Équipement électrique

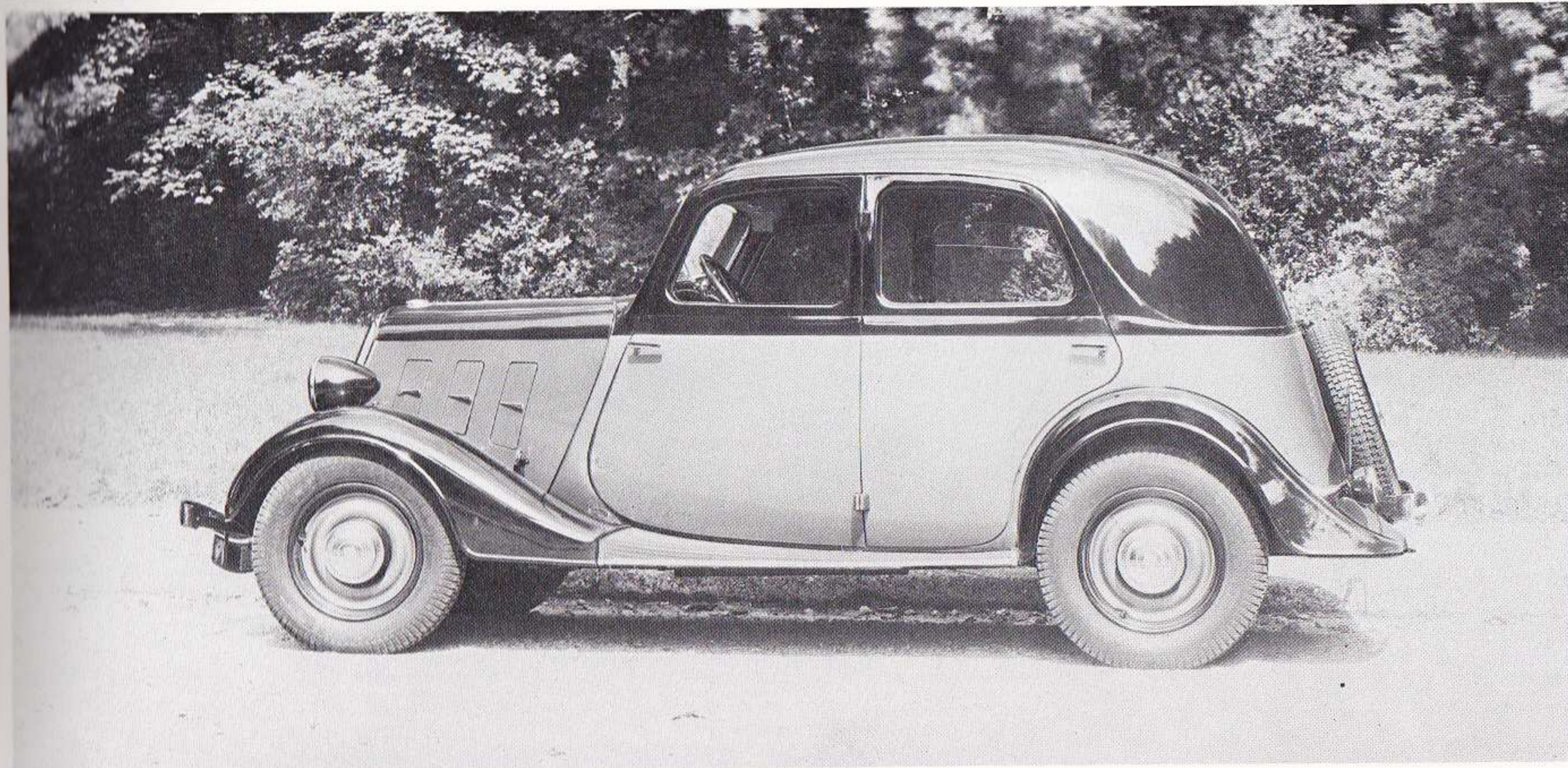
Batterie : un bloc de trois éléments, d'une capacité de 75 ampères-heures sous une tension de 6 volts.

Dynamo : 120 watts sous 6 volts, commandée par courroie. La dynamo sert de tendeur à la courroie.

Démarrateur 6 volts, commandé mécaniquement par la pédale d'accélérateur.

Éclairage : à l'avant, deux phares latéraux à lampes de 50 bougies, avec dispositif code.

Châssis du type ZR 1 «Celtaquatre» carrossé en conduite intérieure luxe.



CARACTERISTIQUES

A l'arrière, une lanterne comportant un signal stop. Lampes témoins d'allumage et d'éclairage.

Caractéristiques diverses

Dimensions du châssis :

Empattement 2,450 m.

Emplacement de carrosserie 2,350 m.

Longueur totale avec pare-chocs 3,860 m.

Largeur totale 1,510 m.

Hauteur en charge 1,590 m.

La Celtaquatre est carrossée, pour son lancement, en conduite intérieure 4 places, 4 portes.

Ultérieurement, une carrosserie en coupé 2 places, 2 portes avec spider, sera proposée à la clientèle.

Le capot moteur a des flancs latéraux équipés de volets.

La roue de secours est apparente à l'arrière.

La gamme Celtaquatre est proposée à la clientèle, suivant tarif de décembre 1934, aux prix suivants :

— Conduite intérieure luxe aérodynamique, 4 portes, 4 places, 16 500 F.

— Conduite intérieure grand luxe aérodynamique, 4 portes, 4 places, 17 900 F.

— Coupé 2 places, avec spider 19 900 F.

Un supplément de 400 F est demandé pour avoir les ailes de la même couleur que la caisse.

La Celtaquatre ZR 1, en conduite intérieure 4 portes, est livrable dans les harmonies de teintes suivantes :

Haut de caisse	Bas de caisse	Roues
Noir	Bleu métallisé	Bleu métallisé
Noir	Gris métallisé	Gris métallisé
Noir et filets rouges	Noir	Rouge

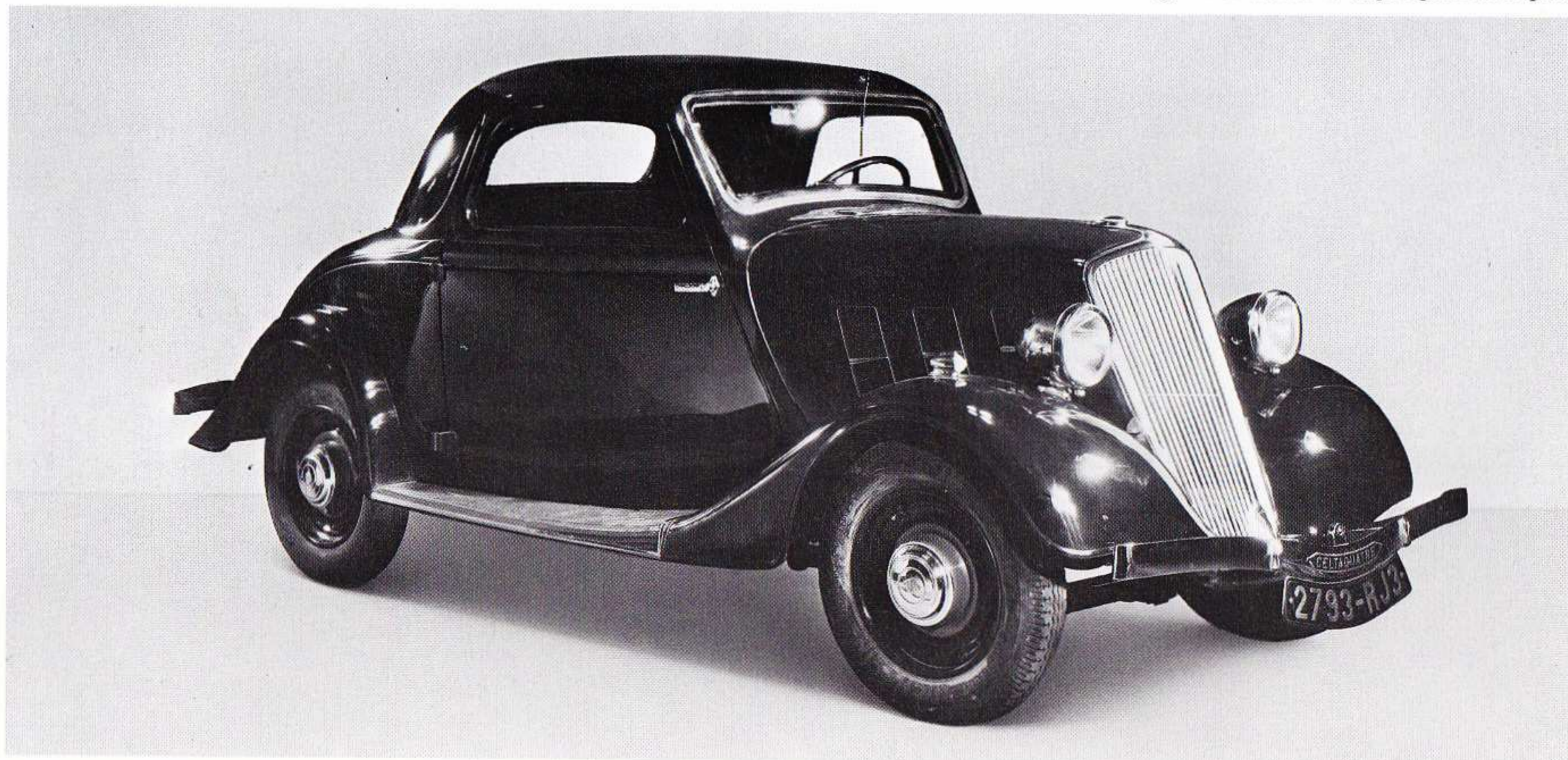
avec des garnitures en drap.

Observations

Voiture entièrement nouvelle, la Celtaquatre a été conçue pour répondre au transport de 4 personnes dans les conditions les plus économiques du moment et avec le maximum de sécurité.

C'est « La Vivasport des petites voitures » dit un autre argument publicitaire.

Châssis du type ZR 1 carrossé en coupé 2 places avec spider.



TYPE ZR 1 CELTAQUATRE

Le procès-verbal des constatations effectuées par le Service des Mines, le 19 avril 1934, sur le véhicule n° 634 150 à moteur n° 5 du type ZR 1, le décrit en ces termes :

Moteur

A 4 temps, 4 cylindres, 70 mm d'alésage, 95 mm de course, cylindrée 1 464 cm³.
Puissance imposable d'après la formule administrative 8 CV. Oméga : 30.

Allumage

A haute tension.

Carburateur

Automatique et à niveau constant.

Silencieux

Se compose d'un tube perforé traversant une chambre cylindrique garnie de paille de fer. Les dimensions sont :

- Longueur 800 mm.
- Diamètre 95 mm.

Embrayage

A disque, commandé par une pédale.

Changement de vitesse

Comporte trois vitesses et une marche arrière dont les rapports sont les suivants :

- 1^{re} vitesse 21/38 × 15/28
- 2^e vitesse 21/38 × 30/29
- 3^e vitesse 1.
- Marche arrière 21/38 × 12/28.

Essieu arrière

En acier, renfermant le différentiel et le couple conique dont le rapport est généralement de 8 × 34. Il peut varier suivant la destination du châssis. Les pneumatiques

employés sont généralement de 130 × 40, dont la circonférence de roulement est de 1,970 m.

Direction

La direction est obtenue par l'articulation de fusées à l'extrémité de l'essieu avant.

Le déplacement du volant est transmis aux roues avec un rapport de 1 à 7,5.

Le diamètre de braquage est d'environ 9,60 m.

Freins

Le véhicule comporte un frein à pédale agissant sur les roues motrices et directrices.

L'effort exercé sur la pédale détermine l'extension de segments à l'intérieur des tambours solidaires des roues. Cet effort est transmis aux roues avant et aux roues arrière avec un rapport de 1 à 9.

Un frein à main agit également, comme décrit ci-dessus, sur les roues motrices et directrices. L'effort exercé étant transmis aux roues avant et aux roues arrière avec un rapport de 1 à 11.

Pour les roues avant et arrière, les dimensions sont les suivantes :

- Diamètre des tambours de frein 254 mm.
- Largeur des segments de frein 31 mm.

— Partie frottante 303°.

Appareils de commande

Sous le pied gauche du conducteur est placée la pédale de débrayage, sous le pied droit, sont placées celles de frein et d'accélérateur. A portée de la main, les commandes de frein, de changement de vitesse ainsi que divers commandes et accessoires.

Poids de la voiture

Le poids de la voiture à vide, ensemble châssis carrosserie, est d'environ 900 kg, dont 450 sur l'essieu avant. Celui de la voiture avec carrosserie et charge normale est d'environ 1 150 kg.

Voie avant 1,250 m.

Voie arrière 1,250 m.

Empattement 2,450 m.

Longueur totale du châssis 3,310 m.

Vitesse en km/h

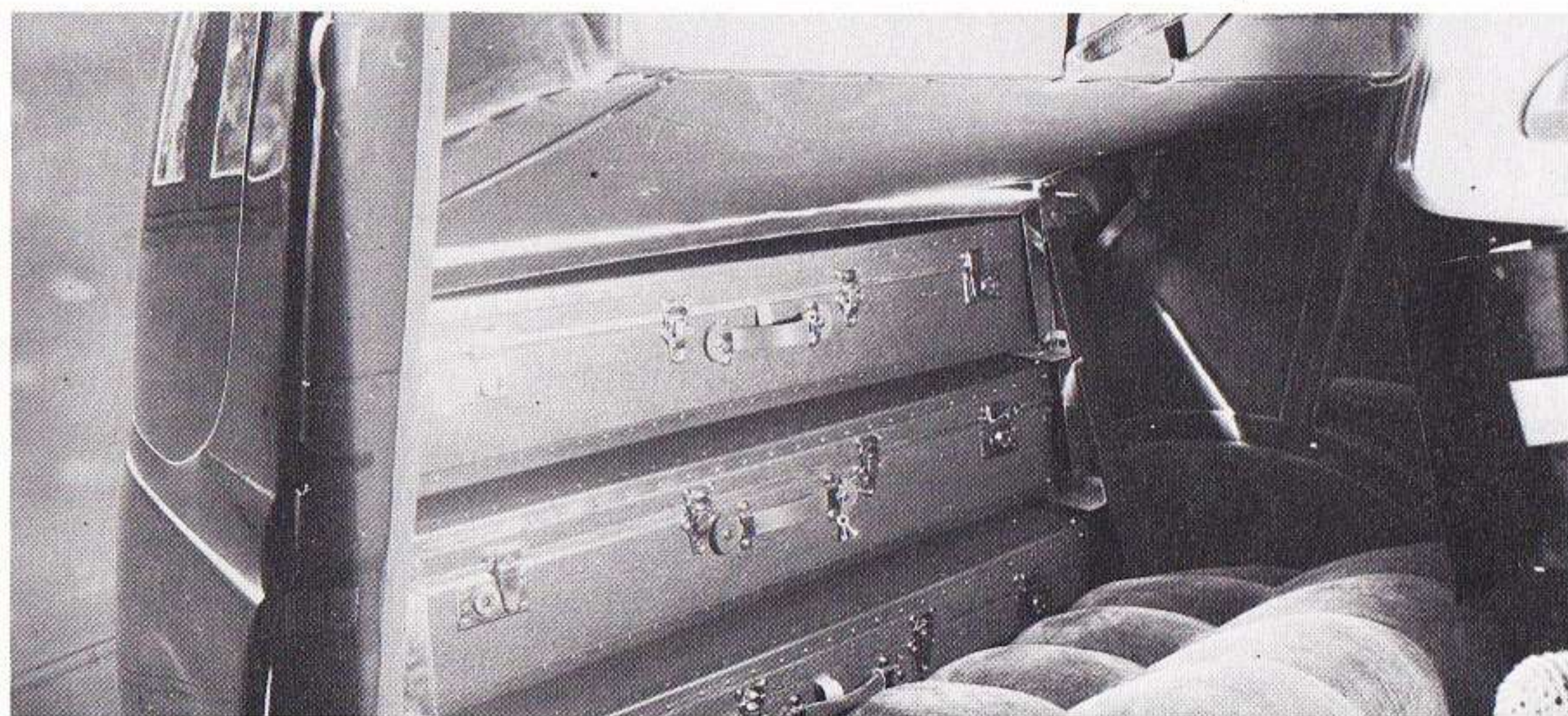
Au régime de 1 800 t/mn avec un couple conique de 8 × 34 :

1^{re} vitesse 14,8 km

2^e vitesse 28,6 km

3^e vitesse 50 km.

L'accélérateur permet d'augmenter ces vitesses de 90 % environ.



Accès au coffre arrière de la Celtaquatre type ZR 1.

TYPE ZR 2 CELTAQUATRE

Modèle 1935

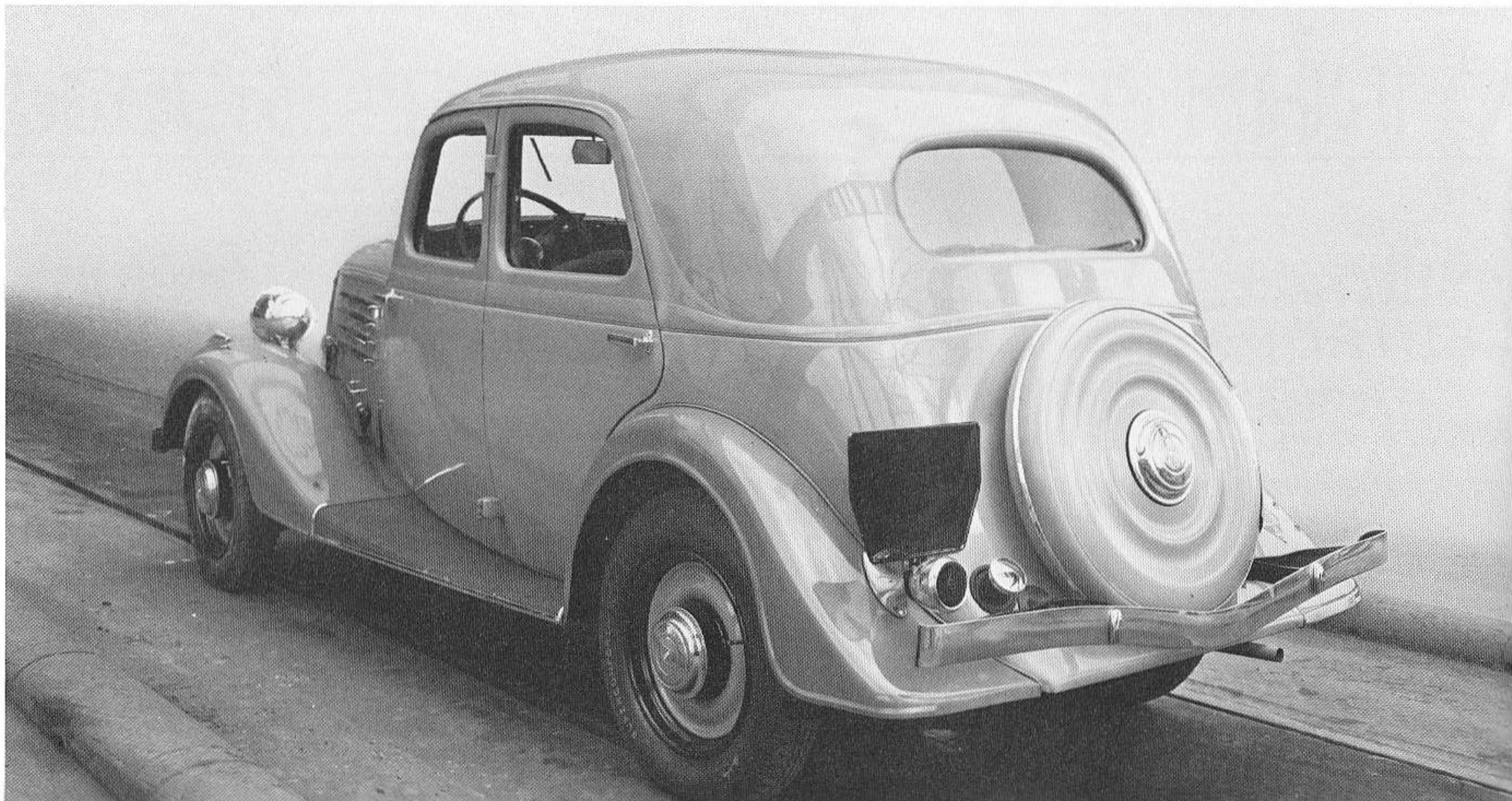
En mars 1935, la Celtaquatre type ZR 2 remplace le type ZR 1.

Sur la même base de châssis et carrosserie, la nouvelle Celtaquatre est équipée d'un capot à ouïes horizontales, signe distinctif des modèles 1935.

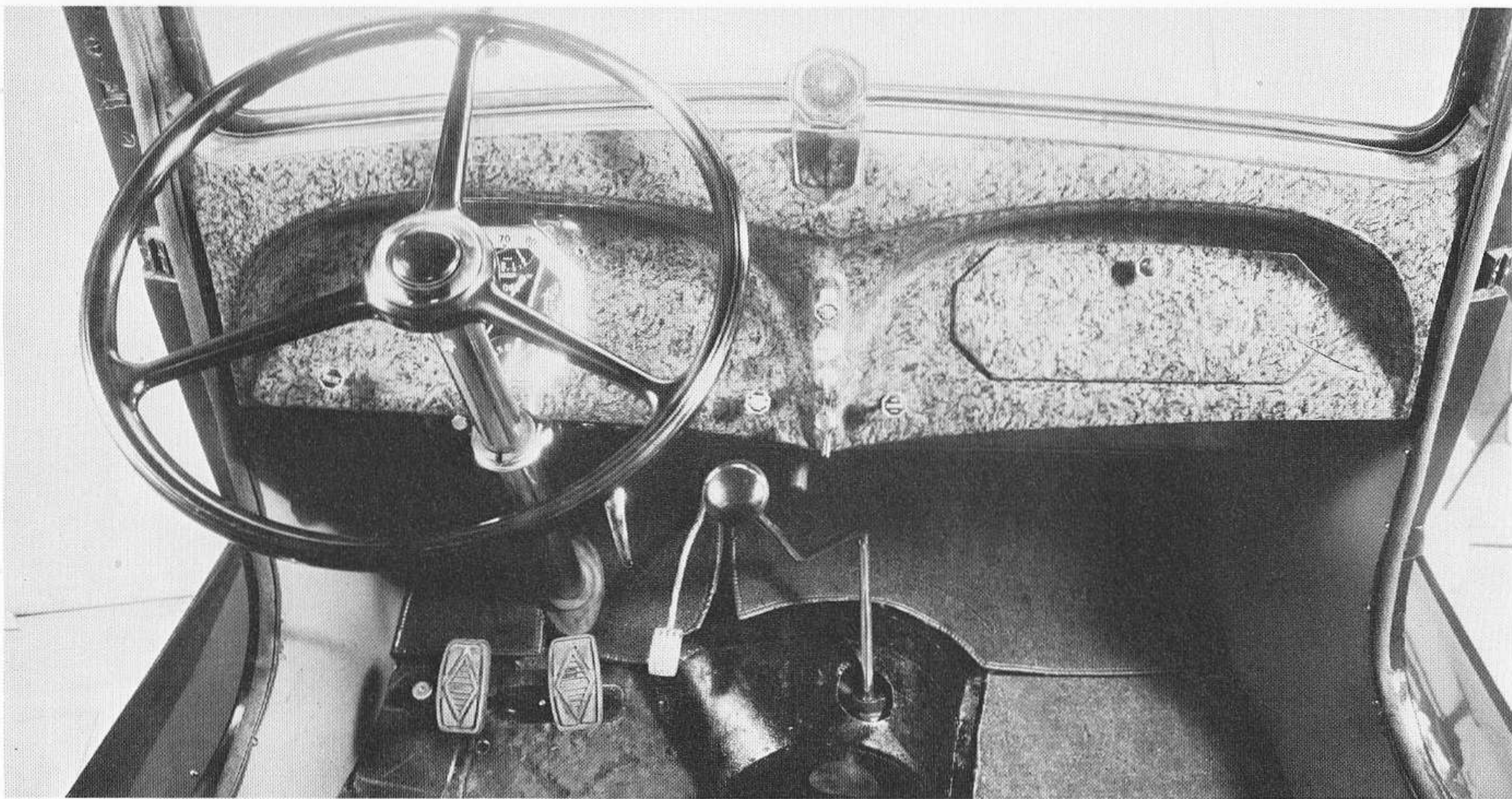
Elle est livrable à la clientèle avec les teintes de carrosserie énumérées au paragraphe « Généralités » du chapitre « Variantes » de l'année 1934.



Châssis du type ZR 2 «Celtaquatre» carrossé en conduite intérieure grand luxe.



Châssis du type ZR 2 «Celtaquatre» carrossé en conduite intérieure grand luxe.



Intérieur de la Celtaquatre type ZR 2.

TYPE ADC 1 CELTAQUATRE

Modèle 1936

La nouvelle Celtaquatre type ADC 1 reçoit l'agrément du Service des Mines, le 4 septembre 1935, sur le châssis n° 718 550 à moteur n° 20 183 et, dès le 20 septembre, sa commercialisation est proposée au réseau du fait de son entrée en fabrication en grande série. Ce modèle s'inscrit ainsi dans la gamme 1936 et remplace le type ZR 2. Les caractéristiques essentielles du châssis sont les suivantes :

Moteur 4 cylindres.
Alésage-course 70 × 95 mm.
Cylindrée 1 463 cm³.
Cadre à longerons caissons.
Empattement 2,710 m.
Voies AV et AR 1,300 m.
Roues fil sur les luxe et à rais sur les grand luxe.
Pneumatiques 130 × 40.
Réservoir AR, capacité : 45 l.
Couple conique usuel 7 × 32.
Carburateur Solex 30 FI à starter ou 30 TI à thermostarter.
Capacité du système de refroidissement 12 l.
Tambours de freins : diamètre 264 mm, lar-

geur des segments 38 mm, partie frottante 275°.

Le châssis reçoit une carrosserie entièrement redessinée dans le style des 6/8 cylindres, sans marchepieds, dont les caractéristiques dimensionnelles sont les suivantes :

Longueur totale 4,195 m.

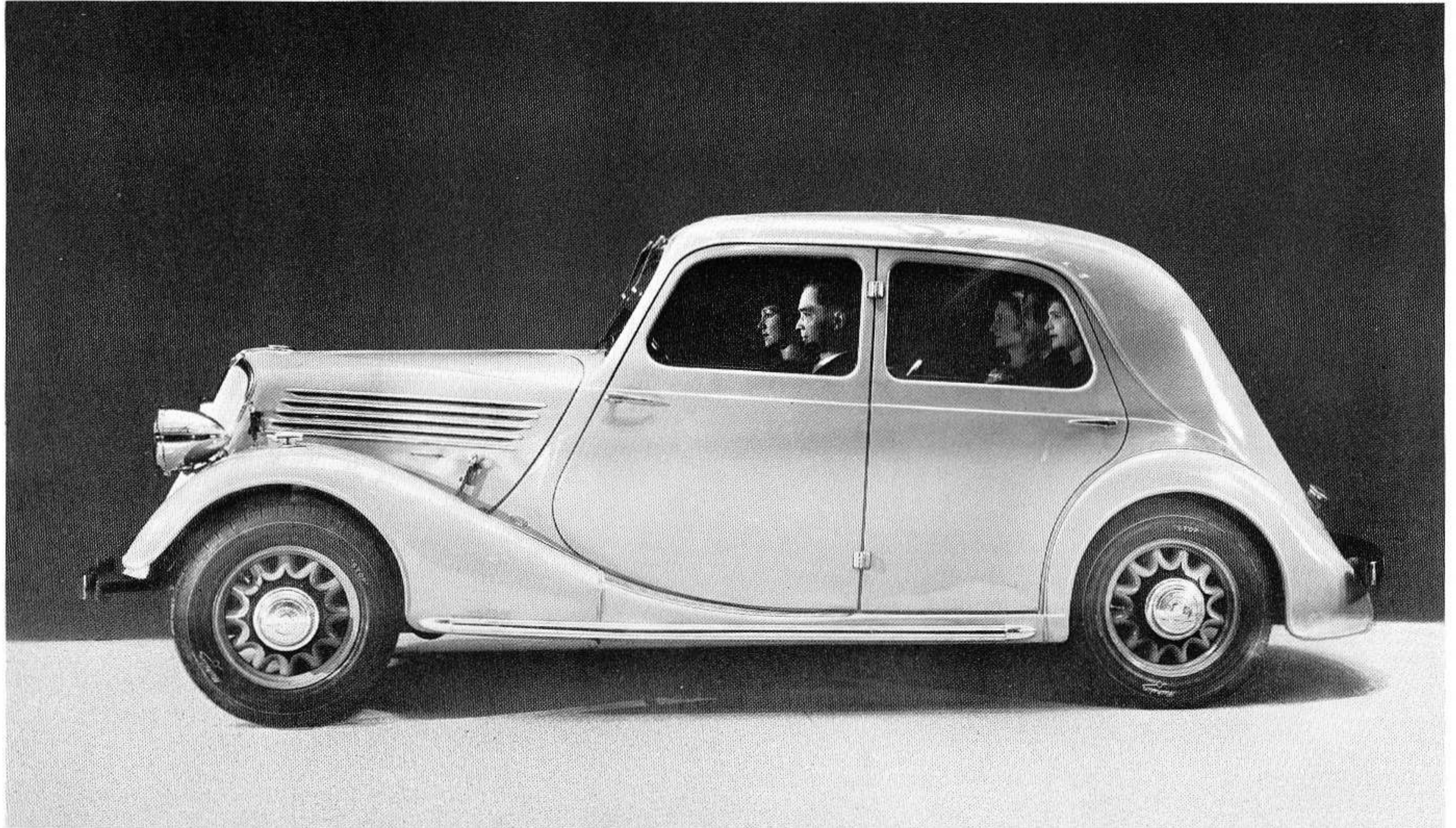
Larteur totale 1,572 m.

Largeur du siège AV 1,190 m au lieu de 0,98 m sur la précédente Celtaquatre.

Largeur aux hanches du siège AR 1,310 m au lieu de 1,06 m sur la précédente Celtaquatre.

Du dossier AV au siège AR 0,320 m.

Hauteur intérieure 1,220 m.



Châssis du type ADC 1 «Celtaquatre» carrossé en conduite intérieure grand luxe.

VARIANTES

Les différents modèles de Caltaquatre ADC 1 sont proposés au Salon, tarif du 2 octobre 1935, aux prix suivants :

— Conduite intérieure luxe 5 places, 4 portes, 16 900 F.

— Conduite intérieure grand luxe 5 places, 4 portes, 18 400 F.

— Coupé 2/3 places, 18 400 F.

— Cabriolet décapotable 2/3 places avec spider, 22 000 F.

— Coach décapotable 5 places, 23 500 F.

Équipements et finitions de carrosserie

A) Grand luxe

Phares obus chromés.

Deux feux de position.

Plafonnier.

Essuie-glace électrique 2 balais.

Avertisseur un son.

Deux pare-soleil.

Rétroviseur.

Store de lunette commandé.

Poignées montoirs.

Tapis AV caoutchouc.

Tapis AR moquette.

Sous tapis AR.

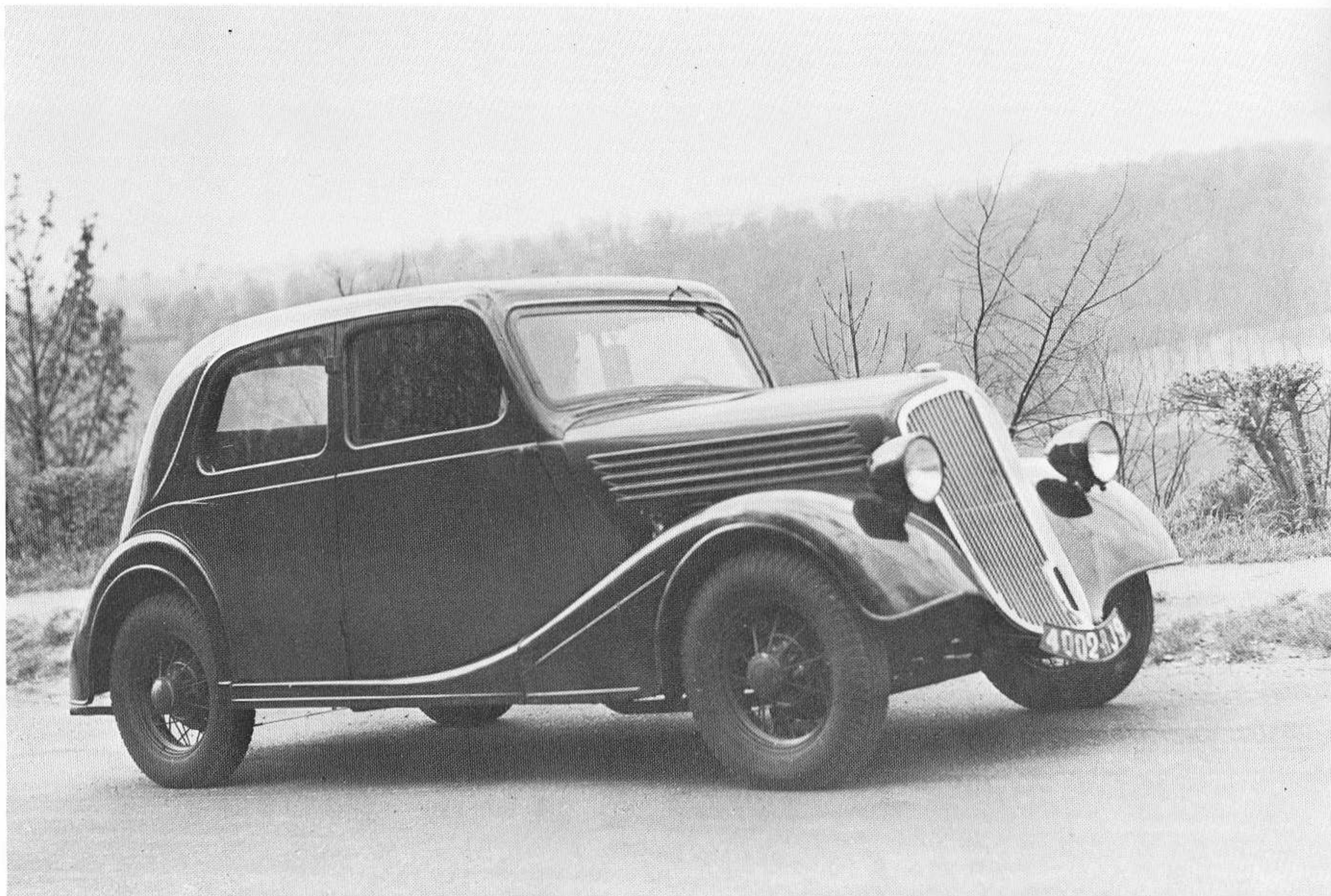
Un cendrier sur planche de bord et un cendrier sur l'AR du dossier AV.

Poches dans les portes AV.

Garnitures en velours.

Ces voitures peuvent être livrées en noir, en bleu clair, en gris, ailes noires, roues à rais Renault de la couleur de la caisse.

Châssis du type ADC 1, version « Celtastandard. »



B) Luxe

Phares obus émaillés.

Pas de feux de position.

Plafonnier.

Essuie-glace à dépression 1 balai.

Avertisseur un son.

Un pare-soleil.

Rétroviseur.

Store de lunette commandé.

Pas de poignées montoirs.

Tapis AV caoutchouc.

Tapis AR moquette.

Pas de sous-tapis arrière.

Pas de cendrier.

Pas de poches dans les portes.

Garnitures en drap.

Ces voitures peuvent être livrées soit en bleu clair, soit en noir. Ailes noires. Roues fil Renault noires.

Nota: Le châssis nu, exclusivement équipé en grand luxe, est proposé au prix de 13 200 F (instruction du 15 octobre 1935).

Le 27 novembre 1935, une note annonce la création d'une version économique de la Celtaquat ADC 1, dite Celtaquat Standard: «... Afin de mettre à la disposition de la clientèle pour laquelle la question du prix d'achat de la voiture est un élément essentiel... nous avons établi ce modèle en procédant à une compression de nos prix de revient portant exclusivement sur des éléments d'équipement et des détails de carrosserie...»

Les caractéristiques d'équipement de la Celtaquat standard, conduite intérieure 4 portes, 5 places, sont les suivantes:

— Miroiterie de sécurité partout.

— 4 portes munies de glaces avec lève-glace à manivelle.

— Essuie-glace à dépression à un balai.

— Phares entièrement émaillés noir avec commande du code par pédale.

— Plaque de police AR encastrée avec feux extérieurs.

— Roue de secours nue, logée à l'intérieur de la caisse.

— Pas de volet d'aération dans l'auvent.

— Pas de pare-chocs AV, AR et latéraux.

— Pas de tapis caoutchouc sur les ailes AV.

— Ouïes sur le capot, peintes.

— Cadre de siège AV entièrement émaillé.

— Pas de poignées de tirage aux portes.

— Pas de plafonnier.

— Pas de poignées montoirs.

— Pas de store de lunette AR.

— Pas de pare-soleil.

— Pas de cendrier.

— Pare-brise émaillé.

— Planche de bord émaillée.

— Commande de starter à main.

— Tableau de bord, type Celta: sans montre et avec compteur mono-totalisateur.

— Poignées de portes et de coffre à roue de secours émaillées.

— Contre-poignées de portes et manivelles nickelées mat.

— Commande de pare-brise nickelée mat.

— Commande de frein à main nickelée mat.

— Garnitures reps.

— Ailes émaillées noir.

— Caisse bleu clair n° 400.

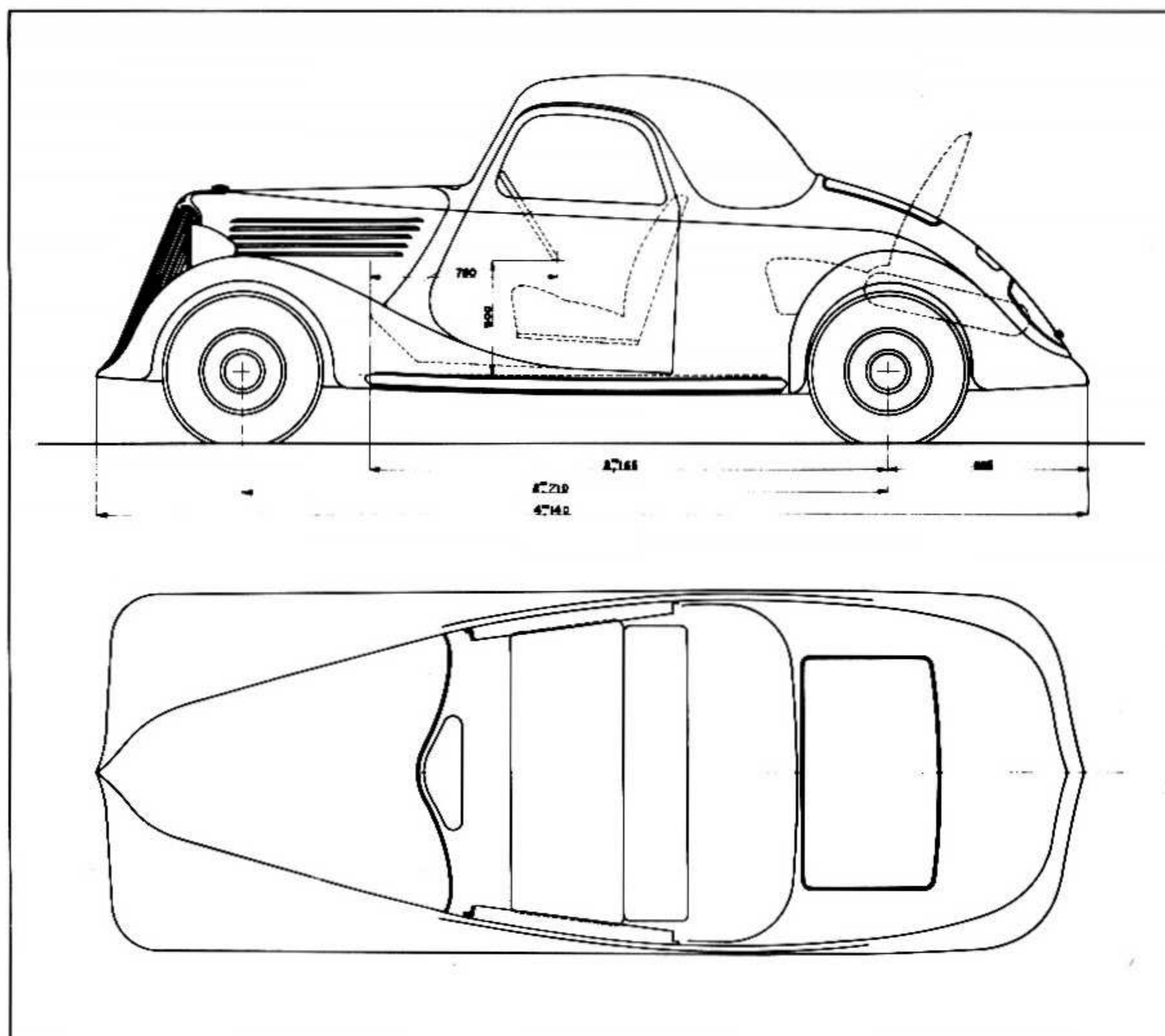
— Roue fil de la couleur de la caisse.

— Pneumatiques 130 x 40.

Le modèle est proposé à 13 900 F au tarif du 27 novembre 1935.

Nota: dès le début de décembre 1935, la désignation patronymique est contractée et le modèle s'appellera désormais «Celtastandard». Une publicité vante la Celtastandard comme «la voiture 5 places la moins chère du marché».

Plan de la Celtaquat ADC 1 coupé spider.





Châssis du type ADC 1 «Celtaquatre» carrossé en conduite intérieure grand luxe, roues fil.

TYPE AEC 1 CELTAQUATRE

Modèle 1936

La Celtaquatre type AEC 1 est une version intermédiaire de la Celtaquatre, prolongement du type ZR 2. Ce modèle, agréé par le Service des Mines le 10 octobre 1935 (châssis n° 722 100 à moteur n° 21 911), est la reprise intégrale, châssis et carrosserie, de la

Monaquatre type YN 4 qui disparaît au Salon 1935.

Dans sa version commerciale de 500 kg de charge utile, la Celtaquatre type AEC 1 est tarifée à 18 300 F le 2 octobre 1935.

TYPE ADL 1 VIVAQUATRE

Modèle 1936

La nouvelle Vivaquatre type ADL 1 reçoit l'agrément du Service des Mines, le 5 octobre 1935, sur le châssis n° 719 050 à moteur n° 544, sa fabrication était annoncée dès le 23 septembre.

Les caractéristiques essentielles du châssis sont les suivantes :

Moteur 4 cylindres.

Alésage-course 85 × 105.

Cylindrée 2 384 cm³.

Cadre à longerons-caissons.

Empattements 2,840 m (6 places), 3,010 m (8 places).

Voies AV et AR 1,454 m.

Roues à rais.

Pneumatiques 160 × 40.

Réservoir AR, capacité 105 l.

Couples coniques usuels 9 × 37 (6 places), 9 × 43 (8 places).

Carburateur Zénith 30 IB à autostarter ou 30 IBM à tirette de starter. Capacité du système de refroidissement 14,5 l.

Le châssis reçoit une carrosserie entièrement redessinée dans le style des « grand sport » sans marchepieds qui offre des largeurs intérieures supérieures au type ADG 1 avec marchepieds. Les longueurs hors tout sont de 4,785 m. pour la carrosserie 6 places et 4,905 m pour la carrosserie 8 places. Les phares indépendants de la carrosserie sont du genre obus.

Les différents modèles de Vivaquatre

ADL 1 sont proposés au Salon, tarif du 2 octobre 1935, aux prix suivants :

— Conduite intérieure luxe 6 places, 4 portes, 23 300 F.

— Conduite intérieure grand luxe 6 places, 4 portes, 24 700 F.

— Conduite intérieure luxe 8 places, 4 portes, 25 300 F.

— Conduite intérieure Grand luxe 8 places, 4 portes, 26 700 F.

Les équipements luxe et grand luxe ont les

mêmes différences que pour la Primaquatre ACL 1.

Les teintes de carrosseries et les selleries sont énumérées au paragraphe « Généralités » du présent chapitre.

Nota : la désignation courante du modèle est « Vivaquatre 85 sans marchepieds » pour son inscription dans la gamme 1936.

Le châssis nu 6 places, exclusivement équipé en grand luxe, est proposé au prix de 18 200 F (instruction du 15 octobre 1935).



Châssis du type ADL 1 « Vivaquatre » carrossé en conduite intérieure grand luxe 6 places.

VARIANTES

TYPE ADC 2 CELTAQUATRE

Modèle 1937

La nouvelle Celtaquatre type ADC 2 apparaît lors du Salon d'octobre 1936, avec les modifications énumérées au paragraphe «Généralités» du présent chapitre.

Ses caractéristiques principales sont les suivantes :

Empattement 2,710 m.

Voies avant et arrière 1,300 m.

Moteur 4 cylindres 70 × 95 mm, 8 CV fiscaux, 32 CV à 3 300 t/mn.

Carburateur Solex type 30 IA.

Boîte de vitesses type 219, 3 vitesses, 1 marche arrière.

Pont arrière type 261, couple 7 × 33.

Réservoir arrière 45 l.

Batterie 6 volts, 75 ampères-heure.

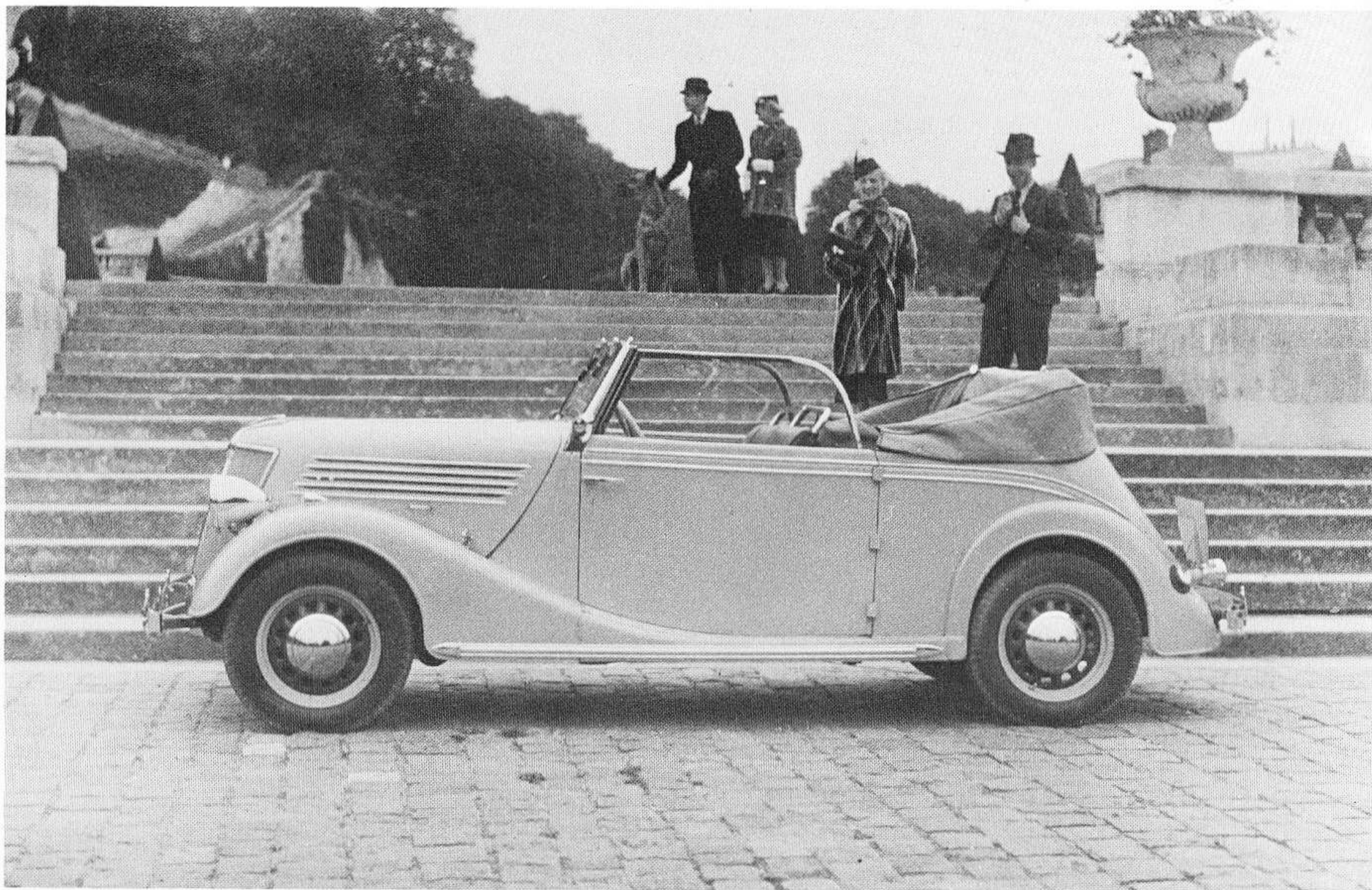
Pneus 5,25 × 16 ou 130 × 40.

La Celtaquatre ADC 2 est livrable suivant trois types d'équipement :

— Luxe : garnitures en drap, phares émaillés, essuie-glace à dépression, avec ou sans malle arrière.

— Grand luxe : garnitures en velours pour conduite intérieure, en cuir pour décapotables, phares chromés, essuie-glace électrique à 2 balais, pare-soleil, cendriers, pare-chocs chromés, mallettes, avec ou sans malle arrière.

— Celtastandard : identique à la version luxe, sans option de malle arrière, roues «artillerie».



Châssis du type ADC 2 «Celtaquatre» carrossé en coach décapotable.

1936

Prix des différentes versions :

Suivant le tarif du 1^{er} octobre 1936

— Celtastandard :

Conduite intérieure 5 places, 4 portes,
15 400 F.

— Celtastandard, C.I. 5 places, 4 portes :
avec pare-chocs et roue de secours garnie,
15 900 F.

— Conduite intérieure :

luxe, 5 places, 4 portes, 18 100 F.

Supplément pour malle arrière, 700 F.

— Grand luxe 5 places, 4 portes, 19 300 F.

Supplément pour malle arrière, 700 F.

— Coupé grand luxe 2/3 places 20 000 F.

— Cabriolet décapotable grand luxe,

2/3 places avec spider, 23 200 F.

— Coach décapotable grand luxe 5 places,
24 700 F.

— C.I. commerciale 500 kg, 18 900 F.

Le 8 mars 1937, les prix des diverses versions seront portés à :

— 18 500 F pour la Celtastandard équipée,

— 21 600 F pour la C.I. grand luxe avec malle,

— 22 900 F pour le coupé 2/3 places,

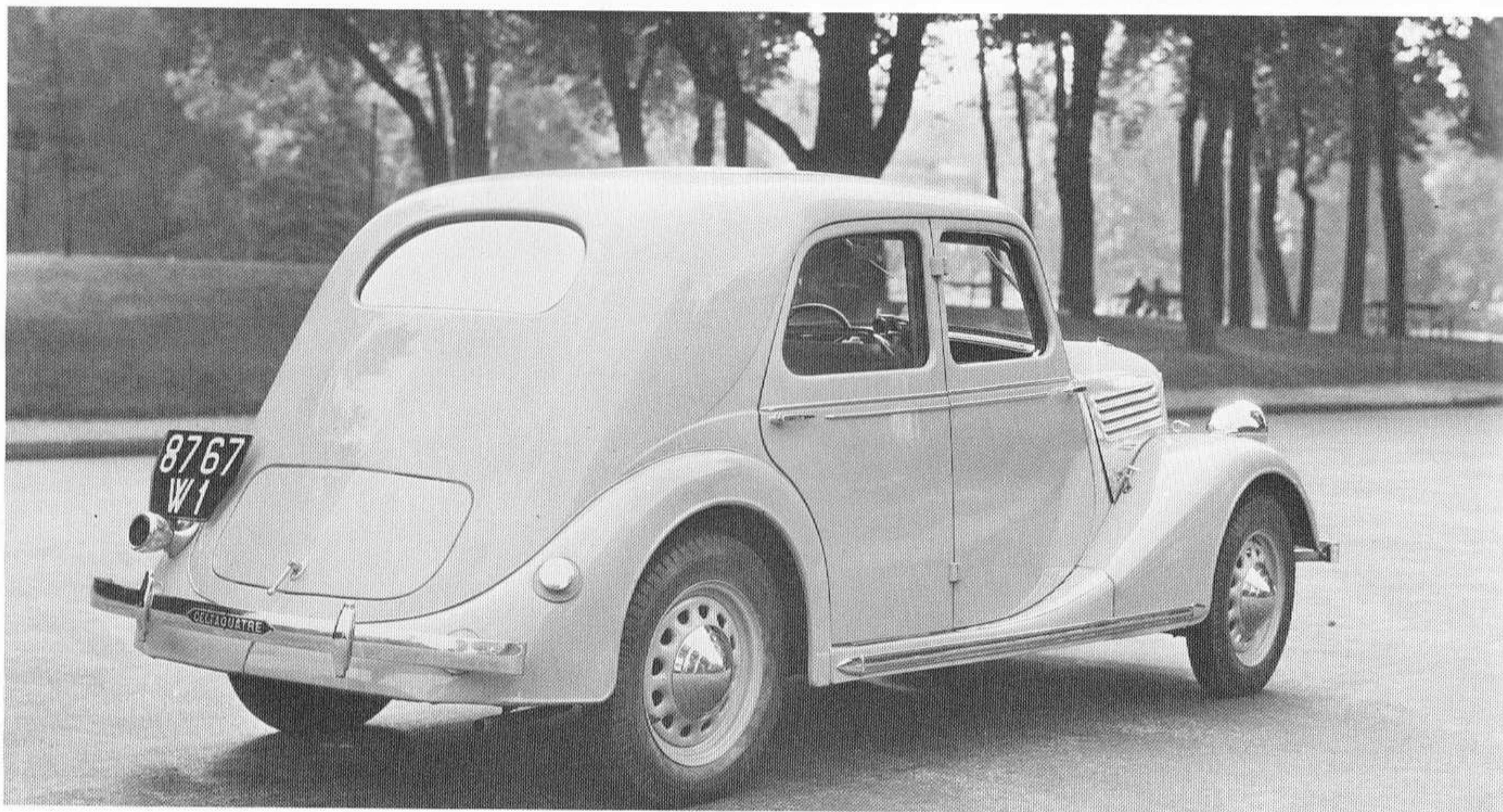
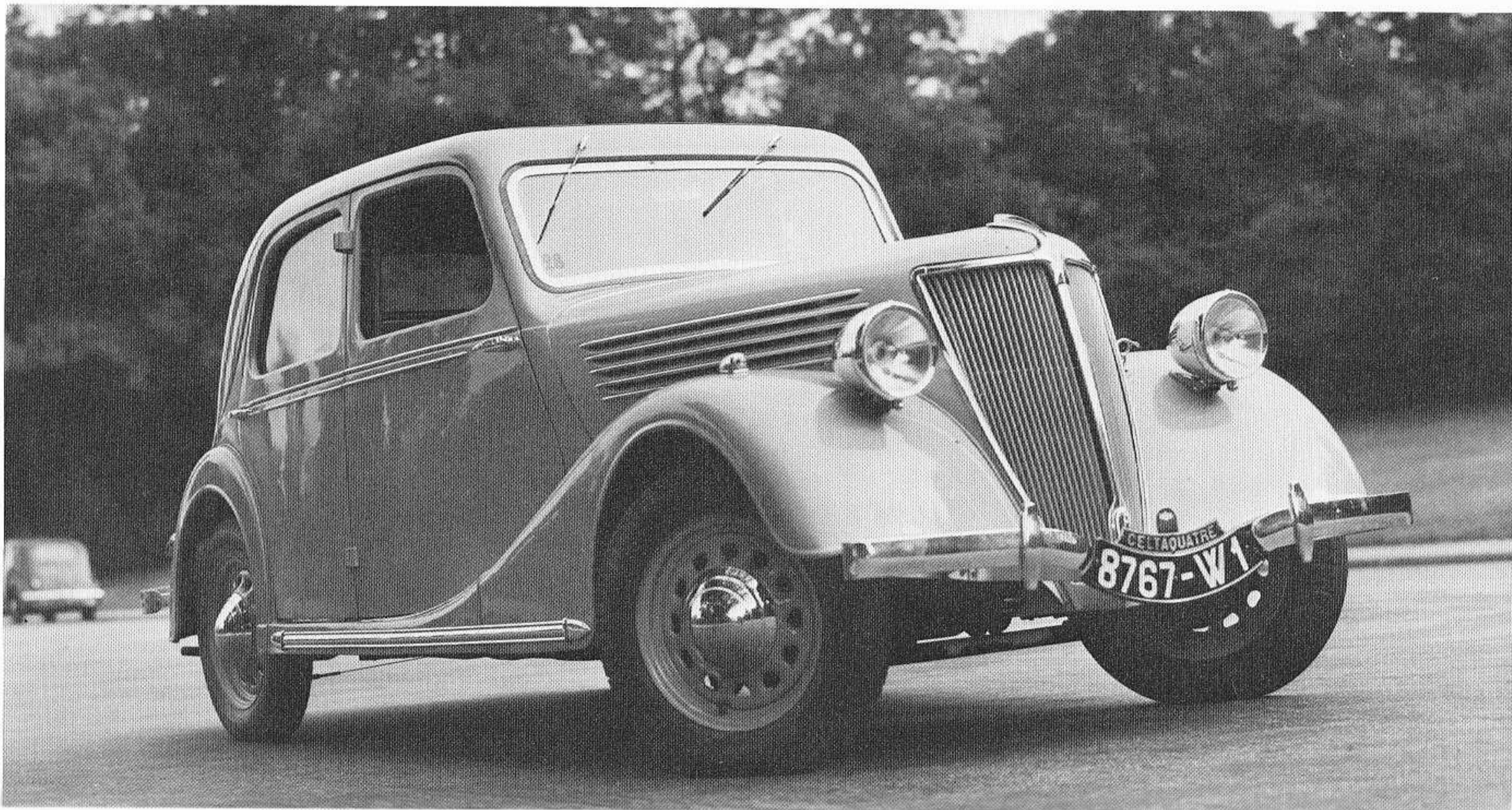
— 25 500 F pour le cabriolet décapotable,

— 27 100 F pour le coach décapotable,

— 21 400 F pour la C.I. commerciale.



ADC 2 Celtaquatre.



Châssis du type ADC 2 «Celtaquatre», conduite intérieure sans malle.



Châssis du type ADC 2 «Celtastandard.»